



บริษัท ปตท. จำกัด (มหาชน)

รายงานผลการปฏิบัติตามมาตรการป้องกันและแก้ไขผลกระทบสิ่งแวดล้อม  
และมาตรการติดตามตรวจสอบผลกระทบสิ่งแวดล้อม (ระยะดำเนินการ)  
โครงการท่อส่งก๊าซธรรมชาติไปยังโครงการผลิตไอน้ำและไฟฟ้าร่วมเมืองระยอง  
โดยใช้ก๊าซธรรมชาติเป็นเชื้อเพลิงของบริษัท ไออาร์พีซี จำกัด (มหาชน)  
ปี 2565 (กรกฎาคม-ธันวาคม)

ภาคผนวก



บริษัท ปตท. จำกัด (มหาชน)

รายงานผลการปฏิบัติตามมาตรการป้องกันและแก้ไขผลกระทบสิ่งแวดล้อม  
และมาตรการติดตามตรวจสอบผลกระทบสิ่งแวดล้อม (ระยะดำเนินการ)  
โครงการท่อส่งก๊าซธรรมชาติไปยังโครงการผลิตไอน้ำและไฟฟ้าร่วมเมืองระยอง  
โดยใช้ก๊าซธรรมชาติเป็นเชื้อเพลิงของบริษัท ไออาร์พีซี จำกัด (มหาชน)  
ปี 2565 (กรกฎาคม-ธันวาคม)

## ภาคผนวก ก

สำเนาหนังสือแจ้งการพิจารณาเห็นชอบต่อรายงานการ  
วิเคราะห์ผลกระทบสิ่งแวดล้อมและสำเนามาตรการ  
ป้องกันและแก้ไขผลกระทบสิ่งแวดล้อมและมาตรการ  
ติดตามตรวจสอบผลกระทบสิ่งแวดล้อม (ระยะดำเนินการ)



บริษัท ปตท. จำกัด (มหาชน)

รายงานผลการปฏิบัติตามมาตรการป้องกันและแก้ไขผลกระทบสิ่งแวดล้อม  
และมาตรการติดตามตรวจสอบผลกระทบสิ่งแวดล้อม (ระยะดำเนินการ)  
โครงการท่อส่งก๊าซธรรมชาติไปยังโครงการผลิตไอน้ำและไฟฟ้าร่วมเมืองระยอง  
โดยใช้ก๊าซธรรมชาติเป็นเชื้อเพลิงของบริษัท ไออาร์พีซี จำกัด (มหาชน)  
ปี 2565 (กรกฎาคม-ธันวาคม)

## ภาคผนวก ก-1

หนังสือแจ้งผลการพิจารณารายงานการวิเคราะห์  
ผลกระทบสิ่งแวดล้อมฯ



ที่ ทส 1009.7/ 718

สำนักงานนโยบายและแผน

ทรัพยากรธรรมชาติและสิ่งแวดล้อม

60/1 ซอยพิบูลวัฒนา 7 ถนนพระรามที่ 6

กรุงเทพฯ 10400

24 มกราคม 2557

เรื่อง แจ้งผลการพิจารณารายงานการวิเคราะห์ผลกระทบสิ่งแวดล้อม โครงการท่อส่งก๊าซธรรมชาติไปยังโครงการผลิตไอน้ำและไฟฟ้าร่วมเมืองระยอง โดยใช้ก๊าซธรรมชาติเป็นเชื้อเพลิง ของบริษัท ไออาร์พีซี จำกัด (มหาชน)

เรียน กรรมการผู้จัดการบริษัท ไออาร์พีซี จำกัด (มหาชน)

- สิ่งที่ส่งมาด้วย 1. สำเนาหนังสือบริษัท เทคนิคสิ่งแวดล้อมไทย จำกัด ที่ ทท560665/ตุลาคม ลงวันที่ 4 ตุลาคม 2556
2. สำเนาหนังสือบริษัท เทคนิคสิ่งแวดล้อมไทย จำกัด ที่ ทท560892/ธันวาคม ลงวันที่ 2 ธันวาคม 2556
3. มาตรการป้องกันและแก้ไขผลกระทบสิ่งแวดล้อมและมาตรการติดตามตรวจสอบผลกระทบสิ่งแวดล้อม โครงการท่อส่งก๊าซธรรมชาติไปยังโครงการผลิตไอน้ำและไฟฟ้าร่วมเมืองระยอง โดยใช้ก๊าซธรรมชาติเป็นเชื้อเพลิง ของบริษัท ไออาร์พีซี จำกัด (มหาชน) ตั้งอยู่ที่เขตประกอบการอุตสาหกรรมไออาร์พีซี ตำบลเชิงเนิน อำเภอเมืองระยอง จังหวัดระยอง ต้องยึดถือปฏิบัติอย่างเคร่งครัด
4. แนวทางการเสนอรายงานผลการปฏิบัติตามมาตรการป้องกันและแก้ไขผลกระทบสิ่งแวดล้อม และมาตรการติดตามตรวจสอบผลกระทบสิ่งแวดล้อม สำหรับโครงการด้านอุตสาหกรรม โครงการนิคมอุตสาหกรรมหรือโครงการที่มีลักษณะเดียวกับนิคมอุตสาหกรรม และโครงการด้านพลังงาน

ตามที่ บริษัท ไออาร์พีซี จำกัด (มหาชน) ได้มอบหมายให้บริษัท เทคนิคสิ่งแวดล้อมไทย จำกัด จัดทำและมอบอำนาจให้เสนอรายงานการวิเคราะห์ผลกระทบสิ่งแวดล้อม และรายงานชี้แจงเพิ่มเติมโครงการท่อส่งก๊าซธรรมชาติไปยังโครงการผลิตไอน้ำและไฟฟ้าร่วมเมืองระยอง โดยใช้ก๊าซธรรมชาติเป็นเชื้อเพลิง ของบริษัท ไออาร์พีซี จำกัด (มหาชน) ตั้งอยู่ที่เขตประกอบการอุตสาหกรรมไออาร์พีซี ตำบลเชิงเนิน อำเภอเมืองระยอง จังหวัดระยอง ให้สำนักงานนโยบายและแผนทรัพยากรธรรมชาติและสิ่งแวดล้อมพิจารณา รายละเอียดตามสิ่งที่ส่งมาด้วย 1 และ 2

สำนักงาน...



สำนักงานนโยบายและแผนทรัพยากรธรรมชาติและสิ่งแวดล้อม ได้พิจารณารายงานการวิเคราะห์ผลกระทบสิ่งแวดล้อม และรายงานชี้แจงเพิ่มเติม โครงการท่อส่งก๊าซธรรมชาติไปยังโครงการผลิตไอน้ำและไฟฟ้าร่วมเมืองระยอง โดยใช้ก๊าซธรรมชาติเป็นเชื้อเพลิง ของบริษัท ไออาร์พีซี จำกัด (มหาชน) เสนอต่อคณะกรรมการผู้ชำนาญการพิจารณารายงานการวิเคราะห์ผลกระทบสิ่งแวดล้อม ด้านโรงไฟฟ้าพลังความร้อนตามลำดับขั้นตอนการพิจารณา และในการประชุมคณะกรรมการผู้ชำนาญการฯ ครั้งที่ 44/2556 เมื่อวันที่ 12 ธันวาคม 2556 คณะกรรมการผู้ชำนาญการฯ มีมติให้ความเห็นชอบรายงานการวิเคราะห์ผลกระทบสิ่งแวดล้อมโครงการท่อส่งก๊าซธรรมชาติไปยังโครงการผลิตไอน้ำและไฟฟ้าร่วมเมืองระยอง โดยใช้ก๊าซธรรมชาติเป็นเชื้อเพลิง ของบริษัท ไออาร์พีซี จำกัด (มหาชน) ตั้งอยู่ที่เขตประกอบการอุตสาหกรรม ไออาร์พีซี ตำบลเชิงเนิน อำเภอเมืองระยอง จังหวัดระยอง โดยให้โครงการฯ ปฏิบัติตามมาตรการป้องกันและแก้ไขผลกระทบสิ่งแวดล้อม และมาตรการติดตามตรวจสอบผลกระทบสิ่งแวดล้อมอย่างเคร่งครัด รายละเอียดตามสิ่งที่ส่งมาด้วย 3 ทั้งนี้ หากบริษัท ไออาร์พีซี จำกัด (มหาชน) ได้รับอนุญาตจากหน่วยงานอนุญาตแล้ว สำนักงานฯ ขอความร่วมมือบริษัท ไออาร์พีซี จำกัด (มหาชน) ส่งสำเนาใบอนุญาตพร้อมเงื่อนไขให้สำนักงานฯ ทราบด้วย สำหรับการรายงานผลการปฏิบัติตามมาตรการด้านสิ่งแวดล้อม ที่นำเสนอไว้ในรายงานฯ ให้เป็นไปตามแนวทางการเสนอรายงานผลการปฏิบัติตามมาตรการป้องกันและแก้ไขผลกระทบสิ่งแวดล้อม และมาตรการติดตามตรวจสอบผลกระทบสิ่งแวดล้อม รายละเอียดตามสิ่งที่ส่งมาด้วย 4 อนึ่ง สำนักงานฯ ขอให้บริษัท ไออาร์พีซี จำกัด (มหาชน) ประสานผู้จัดทำรายงานฯ ให้ดำเนินการรวบรวมรายละเอียดข้อมูลทั้งหมดเรียงตามลำดับการพิจารณาของคณะกรรมการผู้ชำนาญการฯ จำนวน 1 เล่ม พร้อมแผ่นบันทึกข้อมูล (CD-ROM) ในรูปของ Digital File (pdf) Adobe Acrobat จำนวน 2 แผ่น พร้อมทั้งให้จัดทำรายงานฉบับสมบูรณ์ที่ปรับปรุงตามข้อคิดเห็นของคณะกรรมการผู้ชำนาญการฯ จำนวน 3 เล่ม พร้อมแผ่นบันทึกข้อมูล (CD-ROM) ในรูปของ Digital File (pdf) Adobe Acrobat จำนวน 8 แผ่น เสนอให้สำนักงานฯ ภายในเวลา 1 เดือน ทั้งนี้ สำนักงานฯ ได้สำเนาหนังสือแจ้งบริษัท เทคนิคสิ่งแวดล้อมไทย จำกัด เพื่อดำเนินการในส่วนที่เกี่ยวข้องต่อไปด้วยแล้ว

จึงเรียนมาเพื่อโปรดทราบและพิจารณาดำเนินการต่อไป

ขอแสดงความนับถือ



(นารินวิวรรต ภูริเดช)

รองเลขาธิการ ปฏิบัติราชการแทน

เลขาธิการสำนักงานนโยบายและแผนทรัพยากรธรรมชาติและสิ่งแวดล้อม

สำนักวิเคราะห์ผลกระทบสิ่งแวดล้อม

โทร. 0 2265 6628

โทรสาร 0 2265 6616

ตารางที่ 1 สรุปมาตรการทั่วไปของโครงการก่อสร้างขยะธรรมชาติไปยังโครงการผลิตไอน้ำและไฟฟ้าร่วมเมืองระยอง โดยใช้ก๊าซธรรมชาติเป็นเชื้อเพลิง  
ของบริษัท ไออาร์พีซี จำกัด (มหาชน)

ผลกระทบต่อ สิ่งแวดล้อมที่สำคัญ	มาตรการป้องกันและแก้ไขผลกระทบสิ่งแวดล้อม	พื้นที่ดำเนินการ	ระยะเวลาดำเนินการ	ผู้รับผิดชอบ
มาตรการทั่วไป	1) ปฏิบัติตามมาตรการป้องกันและแก้ไขผลกระทบสิ่งแวดล้อมและมาตรการติดตามตรวจสอบผลกระทบสิ่งแวดล้อมในรูปแบบแผนปฏิบัติการด้านสิ่งแวดล้อมตามที่เสนอในรายงานการวิเคราะห์ผลกระทบสิ่งแวดล้อมโครงการก่อสร้างก๊าซธรรมชาติไปยังโครงการผลิตไอน้ำและไฟฟ้าร่วมเมืองระยอง โดยใช้ก๊าซธรรมชาติเป็นเชื้อเพลิง ของบริษัท ไออาร์พีซี จำกัด (มหาชน) อย่างเคร่งครัด และใช้เป็นแนวทางในการกำกับควบคุมติดตามตรวจสอบของหน่วยงาน ประชาชนและองค์กรที่เกี่ยวข้อง	- ตลอดแนวท่อส่งก๊าซของโครงการ	- ตลอดระยะเวลาก่อสร้างและระยะดำเนินการ	- บริษัท ไออาร์พีซี จำกัด (มหาชน)
	2) นำรายละเอียดในแผนปฏิบัติการด้านสิ่งแวดล้อมไปกำหนดในเงื่อนไขสัญญาจ้างดำเนินการออกแบบ สัญญาก่อสร้าง สัญญาดำเนินการอย่างละเอียดชัดเจน เพื่อให้เกิดประสิทธิภาพและประสิทธิผลในทางปฏิบัติและนำแผนปฏิบัติการไปติดประกาศและเผยแพร่แผนปฏิบัติการให้กับชุมชนบริเวณพื้นที่โดยรอบโครงการรับทราบ	- ตลอดแนวท่อส่งก๊าซของโครงการ	- ตลอดระยะเวลาก่อสร้างและระยะดำเนินการ	- บริษัท ไออาร์พีซี จำกัด (มหาชน)
	3) ดำเนินการตามแผนปฏิบัติการด้านสังคมและมวลชนสัมพันธ์ ตั้งแต่ระยะก่อนก่อสร้างโครงการและดำเนินงานอย่างต่อเนื่องระยะก่อสร้างและระยะดำเนินการเพื่อให้ชุมชนเกิดความเข้าใจและเข้ามามีส่วนร่วมในทุกขั้นตอนของการพัฒนาโครงการ	- ตลอดแนวท่อส่งก๊าซของโครงการ	- ตลอดระยะเวลาก่อสร้างและระยะดำเนินการ	- บริษัท ไออาร์พีซี จำกัด (มหาชน)

ลงชื่อ.....  
(นายรัชชิต ปิยพรธนา)  
ผู้รับมอบอำนาจ  
บริษัท ไออาร์พีซี จำกัด (มหาชน)  
มกราคม 2557

55/110

ลงชื่อ.....  
(นายจุฬพล วัฒนชัย)  
ผู้อำนวยการสิ่งแวดล้อม  
บริษัท เทคโนโลยีสิ่งแวดล้อมไทย จำกัด  
มกราคม 2557

ตารางที่ 1 (ต่อ) สรุปมาตรการทั่วไปของโครงการก่อสร้างขยะธรรมชาติไปยังโครงการผลิตไอน้ำและไฟฟ้าร่วมเมืองระยอง โดยใช้ก๊าซธรรมชาติเป็นเชื้อเพลิง  
ของบริษัท ไออาร์พีซี จำกัด (มหาชน)

ผลกระทบต่อ สิ่งแวดล้อมที่สำคัญ	มาตรการป้องกันและแก้ไขผลกระทบสิ่งแวดล้อม	พื้นที่ดำเนินการ	ระยะเวลาดำเนินการ	ผู้รับผิดชอบ
มาตรการทั่วไป (ต่อ)	4) จัดทำข้อมูลรายละเอียดโครงการพร้อมแผนที่แสดงตำแหน่งแนวท่อที่ดำเนินการจริงอย่างละเอียดและชัดเจนและส่งให้หน่วยงานเจ้าของพื้นที่ที่แนวท่อพาดผ่าน เพื่อให้หน่วยงานดังกล่าวใช้ประกอบการวางแผนพัฒนาพื้นที่ในอนาคต เพื่อป้องกันและลดผลกระทบจากการเกิดอุบัติเหตุตามแนวท่อส่งก๊าซธรรมชาติ และนำเสนอให้สำนักงานนโยบายและแผนทรัพยากรธรรมชาติและสิ่งแวดล้อม (สผ.) โดยผนวกในรายงานผลการปฏิบัติตามแผนปฏิบัติการด้านสิ่งแวดล้อม	- ตลอดแนวท่อส่งก๊าซของโครงการ	- ตลอดระยะเวลาก่อสร้างและระยะดำเนินการ	- บริษัท ไออาร์พีซี จำกัด (มหาชน)
	5) บริษัท ไออาร์พีซี จำกัด (มหาชน) ต้องจัดทำและเสนอรายงานผลการปฏิบัติตามมาตรการป้องกันและแก้ไขผลกระทบสิ่งแวดล้อม และมาตรการติดตามตรวจสอบผลกระทบสิ่งแวดล้อม ตามแนวทางการนำเสนอผลการติดตามตรวจสอบผลกระทบสิ่งแวดล้อมของสำนักงานนโยบายและแผนทรัพยากรธรรมชาติและสิ่งแวดล้อม (สผ.) แก่หน่วยงานอนุญาตและหน่วยงานที่อนุญาตให้ใช้พื้นที่วางท่อ ได้แก่ สำนักงานคณะกรรมการกำกับกิจการพลังงาน กรมธุรกิจพลังงาน องค์การบริหารส่วนตำบลบ้านแลง เทศบาลตำบลเชิงเนิน และจังหวัดระยอง รวมถึงหน่วยงานอนุญาตอื่นๆ และสำนักงานนโยบายและแผนทรัพยากรธรรมชาติและสิ่งแวดล้อม (สผ.) เป็นประจำทุก 6 เดือน	- ตลอดแนวท่อส่งก๊าซของโครงการ	- ตลอดระยะเวลาก่อสร้างและระยะดำเนินการ	- บริษัท ไออาร์พีซี จำกัด (มหาชน)

ลงชื่อ.....  
(นายรัชชิต ปิยพรธนา)  
ผู้รับมอบอำนาจ  
บริษัท ไออาร์พีซี จำกัด (มหาชน)  
มกราคม 2557

55/110

ลงชื่อ.....  
(นายจุฬพล วัฒนชัย)  
ผู้อำนวยการสิ่งแวดล้อม  
บริษัท เทคโนโลยีสิ่งแวดล้อมไทย จำกัด  
มกราคม 2557



ตารางที่ 1 (ต่อ) สรุปมาตรการทั่วไปของโครงการก่อสร้างขยะธรรมชาติไปยังโครงการผลิตไฟฟ้าและไฟฟ้ารวมเมืองระยอง โดยใช้ก๊าซธรรมชาติเป็นเชื้อเพลิง  
ของบริษัท ไออาร์พีซี จำกัด (มหาชน)

ผลกระทบต่อ สิ่งแวดล้อมที่สำคัญ	มาตรการป้องกันและแก้ไขผลกระทบสิ่งแวดล้อม	พื้นที่ดำเนินการ	ระยะเวลาดำเนินการ	ผู้รับผิดชอบ
มาตรการทั่วไป (ต่อ)	6) หากผลการติดตามตรวจสอบผลกระทบสิ่งแวดล้อมแสดงให้เห็นแนวโน้ม ปัญหาสิ่งแวดล้อม บริษัท ไออาร์พีซี จำกัด (มหาชน) ต้องดำเนินการปรับปรุงแก้ไขปัญหานั้นโดยเร็วและหากเกิดเหตุการณ์ใดๆ ที่อาจก่อให้เกิดผลกระทบสิ่งแวดล้อม ทางบริษัทฯ ต้องแจ้งให้สำนักงานคณะกรรมการกำกับกิจการพลังงาน กรมธุรกิจพลังงาน องค์การบริหารส่วนตำบลบ้านแลง เทศบาลตำบลเชิงเนิน และจังหวัดระยอง รวมถึงหน่วยงานอื่นๆ และสำนักงานนโยบายและแผนทรัพยากรธรรมชาติและสิ่งแวดล้อม (สผ.) ทราบโดยเร็ว เพื่อจะได้ประสานให้ความร่วมมือในการแก้ปัญหาดังกล่าว	- ตลอดแนวท่อส่งก๊าซฯ ของโครงการ	- ตลอดระยะเวลาก่อสร้าง และระยะดำเนินการ	- บริษัท ไออาร์พีซี จำกัด (มหาชน)
	7) บริษัท ไออาร์พีซี จำกัด (มหาชน) จะต้องซ่อมแซมหรือชดเชยทรัพย์สินที่เสียหายที่เกิดจากการก่อสร้างและภายหลังการก่อสร้างแล้วเสร็จตามระยะเวลาที่ตกลงไว้ เพื่อลดและป้องกันปัญหาความขัดแย้งกับชุมชน	- ตลอดแนวท่อส่งก๊าซฯ ของโครงการ	- ตลอดระยะเวลาก่อสร้าง และระยะดำเนินการ	- บริษัท ไออาร์พีซี จำกัด (มหาชน)
	8) หากยังมีประเด็นปัญหาข้อร้องเรียนและข้อท้วงติงของชุมชนต่อการดำเนินโครงการ บริษัท ไออาร์พีซี จำกัด (มหาชน) ต้องดำเนินการแก้ไขปัญหาดังกล่าว เพื่อขจัดปัญหาความขัดแย้งของชุมชนในพื้นที่ทันที	- ตลอดแนวท่อส่งก๊าซฯ ของโครงการ	- ตลอดระยะเวลาก่อสร้าง และระยะดำเนินการ	- บริษัท ไออาร์พีซี จำกัด (มหาชน)

ลงชื่อ.....  
(นายวิชัย ปิยพรธนา)  
ผู้รับมอบอำนาจ  
บริษัท ไออาร์พีซี จำกัด (มหาชน)  
มกราคม 2557

57/110

ลงชื่อ.....  
(นายจุฬพล หมอมณี)  
ผู้อำนวยการสิ่งแวดล้อม  
บริษัท เทคโนโลยีสิ่งแวดล้อมไทย จำกัด  
มกราคม 2557

ตารางที่ 1 (ต่อ) สรุปมาตรการทั่วไปของโครงการก่อสร้างขยะธรรมชาติไปยังโครงการผลิตไฟฟ้าและไฟฟ้ารวมเมืองระยอง โดยใช้ก๊าซธรรมชาติเป็นเชื้อเพลิง  
ของบริษัท ไออาร์พีซี จำกัด (มหาชน)

ผลกระทบต่อ สิ่งแวดล้อมที่สำคัญ	มาตรการป้องกันและแก้ไขผลกระทบสิ่งแวดล้อม	พื้นที่ดำเนินการ	ระยะเวลาดำเนินการ	ผู้รับผิดชอบ
มาตรการทั่วไป (ต่อ)	9) หากบริษัท ไออาร์พีซี จำกัด (มหาชน) มีความจำเป็นต้องเปลี่ยนแปลงรายละเอียดโครงการและหรือแผนปฏิบัติการด้านสิ่งแวดล้อม มาตรการติดตามตรวจสอบผลกระทบสิ่งแวดล้อม ตามที่เสนอในรายงานการวิเคราะห์ผลกระทบสิ่งแวดล้อมที่ได้รับความเห็นชอบไว้แล้ว ให้บริษัทฯ แจ้งให้หน่วยงานที่มีอำนาจในการพิจารณาอนุมัติหรืออนุญาตดำเนินการ ดังนี้ (1) หากหน่วยงานผู้อนุมัติหรืออนุญาตเห็นว่าการเปลี่ยนแปลงดังกล่าวเกิดผลดีต่อสิ่งแวดล้อมมากกว่า หรือเทียบเท่ามาตรการที่กำหนดไว้ในรายงานการวิเคราะห์ผลกระทบสิ่งแวดล้อมที่ได้รับความเห็นชอบไว้แล้ว ให้หน่วยงานผู้อนุมัติหรืออนุญาตรับแจ้งให้เป็นไปตามหลักเกณฑ์ และเงื่อนไขที่กำหนดไว้ในกฎหมายนั้นๆ ต่อไป พร้อมทั้งให้จัดทำสำเนาการเปลี่ยนแปลงดังกล่าวข้างต้นที่รับแจ้งแจ้งไว้แจ้งให้สำนักงานนโยบายและแผนทรัพยากรธรรมชาติและสิ่งแวดล้อม (สผ.) เพื่อทราบ	- ตลอดแนวท่อส่งก๊าซฯ ของโครงการ	- ตลอดระยะเวลาก่อสร้าง และระยะดำเนินการ	- บริษัท ไออาร์พีซี จำกัด (มหาชน)

ลงชื่อ.....  
(นายวิชัย ปิยพรธนา)  
ผู้รับมอบอำนาจ  
บริษัท ไออาร์พีซี จำกัด (มหาชน)  
มกราคม 2557

58/110

ลงชื่อ.....  
(นายจุฬพล หมอมณี)  
ผู้อำนวยการสิ่งแวดล้อม  
บริษัท เทคโนโลยีสิ่งแวดล้อมไทย จำกัด  
มกราคม 2557

ตารางที่ 1 (ต่อ) สรุปมาตรการทั่วไปของโครงการทอส่งก๊าซธรรมชาติไปยังโครงการผลิตไอน้ำและไฟฟ้าร่วมเมืองระยอง โดยใช้ก๊าซธรรมชาติเป็นเชื้อเพลิง  
ของบริษัท ไออาร์พีซี จำกัด (มหาชน)

ผลกระทบต่อ สิ่งแวดล้อมที่สำคัญ	มาตรการป้องกันและแก้ไขผลกระทบสิ่งแวดล้อม	พื้นที่ดำเนินการ	ระยะเวลาดำเนินการ	ผู้รับผิดชอบ
มาตรการทั่วไป (ต่อ)	(2) หากหน่วยงานอนุมัติหรืออนุญาตเห็นว่าการเปลี่ยนแปลง ดังกล่าวอาจกระทบต่อสาระสำคัญในรายงานการวิเคราะห์ ผลกระทบสิ่งแวดล้อมที่ได้รับความเห็นชอบไว้แล้ว ให้หน่วยงาน ผู้อนุมัติหรืออนุญาตจัดส่งรายงานการเปลี่ยนแปลงดังกล่าวให้ สำนักงานนโยบายและแผนทรัพยากรธรรมชาติและสิ่งแวดล้อม (สผ.) เพื่อเสนอให้คณะกรรมการผู้ชำนาญการพิจารณารายงาน การวิเคราะห์ผลกระทบสิ่งแวดล้อม (คชก.) ชุดที่เกี่ยวข้องให้ ความเห็นชอบประกอบก่อนดำเนินการเปลี่ยนแปลง และเมื่อ โครงการได้รับอนุมัติหรืออนุญาตให้มีการเปลี่ยนแปลงให้ หน่วยงานผู้อนุมัติหรืออนุญาตแจ้งผลการเปลี่ยนแปลงดังกล่าว ให้สำนักงานนโยบายและแผนทรัพยากรธรรมชาติและสิ่งแวดล้อม (สผ.) เพื่อทราบ			
	10) มีกิจกรรมแผนฉุกเฉินกับชุมชน ผู้ประกอบการ หน่วยงานป้องกันและ บรรเทาสาธารณภัยในพื้นที่ หน่วยงานด้านการจราจร และหน่วยงาน ต่างๆ ในพื้นที่อย่างต่อเนื่อง เพื่อเตรียมความพร้อมทั้งด้านแผนงาน การบังคับบัญชาการ การประสานงาน และความพร้อมของอุปกรณ์ เมื่อเกิดเหตุฉุกเฉิน	- ตลอดแนวท่อส่งก๊าซ ของโครงการ	- ตลอดระยะเวลาก่อสร้าง และระยะดำเนินการ	- บริษัท ไออาร์พีซี จำกัด (มหาชน)

ลงชื่อ.....  
(นายวิชัย ปิยพรธนา)  
ผู้รับมอบอำนาจ  
บริษัท ไออาร์พีซี จำกัด (มหาชน)  
มกราคม 2557

59/110

ลงชื่อ.....  
(นายจุมพล นมอชาติ)  
ผู้อำนวยการสิ่งแวดล้อม  
บริษัท เทคโนโลยีสิ่งแวดล้อมไทย จำกัด  
มกราคม 2557

ตารางที่ 1 (ต่อ) สรุปมาตรการทั่วไปของโครงการทอส่งก๊าซธรรมชาติไปยังโครงการผลิตไอน้ำและไฟฟ้าร่วมเมืองระยอง โดยใช้ก๊าซธรรมชาติเป็นเชื้อเพลิง  
ของบริษัท ไออาร์พีซี จำกัด (มหาชน)

ผลกระทบต่อ สิ่งแวดล้อมที่สำคัญ	มาตรการป้องกันและแก้ไขผลกระทบสิ่งแวดล้อม	พื้นที่ดำเนินการ	ระยะเวลาดำเนินการ	ผู้รับผิดชอบ
มาตรการทั่วไป (ต่อ)	11) หากเกิดความเสียหายอันเนื่องมาจากการดำเนินการโครงการให้ บริษัท ไออาร์พีซี จำกัด (มหาชน) ดำเนินการจ่ายค่าชดเชยเร่งด่วน ให้แก่ผู้ได้รับผลกระทบ ในกรณีที่เป็นบริษัท ไออาร์พีซี จำกัด (มหาชน) ได้มีการโอนโครงการทอส่งก๊าซธรรมชาติไปยังโครงการผลิตไอน้ำ และไฟฟ้าร่วมเมืองระยอง โดยใช้ก๊าซธรรมชาติเป็นเชื้อเพลิง ของ บริษัท ไออาร์พีซี จำกัด (มหาชน) ให้กับบริษัท ปตท. จำกัด (มหาชน) แล้ว ให้แจ้งให้สำนักงานนโยบายและแผนทรัพยากรธรรมชาติและ สิ่งแวดล้อม (สผ.) ทราบโดยเร็ว เพื่อประโยชน์ในการติดตามตรวจสอบ การปฏิบัติตามมาตรการต่อไป	- ตลอดแนวท่อส่งก๊าซ ของโครงการ	- ตลอดระยะเวลาก่อสร้าง และระยะดำเนินการ	- บริษัท ไออาร์พีซี จำกัด (มหาชน)

ลงชื่อ.....  
(นายวิชัย ปิยพรธนา)  
ผู้รับมอบอำนาจ  
บริษัท ไออาร์พีซี จำกัด (มหาชน)  
มกราคม 2557

60/110

ลงชื่อ.....  
(นายจุมพล นมอชาติ)  
ผู้อำนวยการสิ่งแวดล้อม  
บริษัท เทคโนโลยีสิ่งแวดล้อมไทย จำกัด  
มกราคม 2557



ตารางที่ 3 สรุปมาตรการป้องกันและแก้ไขผลกระทบสิ่งแวดล้อมของโครงการท่อส่งก๊าซธรรมชาติไปยังโครงการผลิตไอน้ำและไฟฟ้าร่วมเมืองระยอง

โดยใช้ก๊าซธรรมชาติเป็นเชื้อเพลิงของบริษัท ไออาร์พีซี จำกัด (มหาชน) ช่วงระยะดำเนินการ

ผลกระทบต่อสิ่งแวดล้อมที่สำคัญ	มาตรการป้องกันและแก้ไขผลกระทบสิ่งแวดล้อม	พื้นที่ดำเนินการ	ระยะเวลาดำเนินการ	ผู้รับผิดชอบ
1. ด้านอาชีวอนามัยและความปลอดภัย	ก) การฝึกอบรมด้านอาชีวอนามัยและความปลอดภัย จัดให้มีการอบรมให้ความรู้ทางด้านอาชีวอนามัยและความปลอดภัยอย่างเหมาะสมแก่พนักงานที่ปฏิบัติงานเกี่ยวข้องกับการใช้ก๊าซธรรมชาติ โดยหัวข้อที่ทำการฝึกอบรม เช่น (ก) กฎระเบียบความปลอดภัยและวิธีการปฏิบัติงานอย่างปลอดภัยในเขตรอบท่อส่งก๊าซธรรมชาติ (ข) การใช้อุปกรณ์ป้องกันอันตรายส่วนบุคคล (PPE) (ค) วิธีการปฏิบัติกรณีฉุกเฉิน (ง) การปฐมพยาบาลเบื้องต้น เป็นต้น	- พื้นที่ระบบท่อส่งก๊าซฯ และพื้นที่ที่เกี่ยวข้อง	- ตลอดระยะเวลาดำเนินการ	- บริษัท ไออาร์พีซี จำกัด (มหาชน)
	ข) การป้องกัน ความคมการเกิดอุบัติเหตุก๊าซรั่ว และการลุกไหม้จากก๊าซรั่ว (ก) ตรวจสอบและบำรุงรักษาระบบท่อส่งก๊าซฯ อย่างสม่ำเสมอ โดยมีการเฝ้าระวัง และบำรุงรักษา ดังนี้ (1) สำรวจพื้นที่วางท่อส่งก๊าซฯ เพื่อให้เป็นไปตามมาตรฐาน ASME B31.8 ดำเนินการเป็นประจำทุก ๆ 3 เดือน พร้อมกับการสำรวจพื้นที่ (2) สำรวจการรั่วของท่อส่งก๊าซฯ เพื่อให้เป็นไปตามมาตรฐาน ASME B31.8 ดำเนินการเป็นประจำทุก ๆ 3 เดือน	- พื้นที่ระบบท่อส่งก๊าซฯ และพื้นที่ที่เกี่ยวข้อง	- ตลอดระยะเวลาดำเนินการ	- บริษัท ไออาร์พีซี จำกัด (มหาชน)

ลงชื่อ.....  
(นายวิชาญ ปิยพรธนา)  
ผู้รับมอบอำนาจ  
บริษัท ไออาร์พีซี จำกัด (มหาชน)  
มกราคม 2557

90/110

ลงชื่อ.....  
(นายจุมพล พุ่มฉายา)  
ผู้อำนวยการสิ่งแวดล้อม  
บริษัท เทคโนโลยีสิ่งแวดล้อมไทย จำกัด  
มกราคม 2557

ตารางที่ 3 (ต่อ) สรุปมาตรการป้องกันและแก้ไขผลกระทบสิ่งแวดล้อมของโครงการท่อส่งก๊าซธรรมชาติไปยังโครงการผลิตไอน้ำและไฟฟ้าร่วมเมืองระยอง

โดยใช้ก๊าซธรรมชาติเป็นเชื้อเพลิงของบริษัท ไออาร์พีซี จำกัด (มหาชน) ช่วงระยะดำเนินการ

ผลกระทบต่อสิ่งแวดล้อมที่สำคัญ	มาตรการป้องกันและแก้ไขผลกระทบสิ่งแวดล้อม	พื้นที่ดำเนินการ	ระยะเวลาดำเนินการ	ผู้รับผิดชอบ
1. ด้านอาชีวอนามัยและความปลอดภัย (ต่อ)	(3) ตรวจสอบและสังเกตการหลุดตัวของท่อส่งก๊าซฯ และการกัดเซาะของดินที่ปิดทับท่อส่งก๊าซฯ บริเวณที่ดินอ่อน ทางน้ำไหลหรือทางลาดชัน เพื่อให้เป็นไปตามมาตรฐาน ASME B31.8 เป็นประจำปีละ 1 ครั้ง (4) ตรวจสอบระดับแรงดันไฟฟ้าที่ใช้ป้องกันการฟุ้งร่อนของท่อส่งก๊าซฯ เพื่อให้เป็นไปตามมาตรฐาน NACE RP-0169 เป็นประจำปีละ 2 ครั้ง (5) ตรวจสอบการกัดกร่อนของท่อส่งก๊าซฯ บริเวณที่มีความเสี่ยงสูง เช่น บริเวณข้อต่อ หรือบริเวณที่ก๊าซมีความเร็วสูง และบริเวณที่พบการฟุ้งร่อนของท่อส่งก๊าซฯ เป็นต้น เพื่อให้เป็นไปตามมาตรฐาน ASME B31.8 เป็นประจำปีละ 1 ครั้ง (6) ตรวจสอบระดับแรงดันไฟฟ้าที่ใช้ป้องกันการฟุ้งร่อนของท่อส่งก๊าซฯ ทุกๆ ระยะ 1 เมตร เพื่อตรวจสอบว่าท่อส่งก๊าซฯ บริเวณใดมีค่าระดับแรงดันไฟฟ้าต่ำกว่ามาตรฐาน NACERP 0169 เป็นประจำปีทุก ๆ 5 ปี (เฉพาะพื้นที่ที่มีนัยสำคัญ)			

ลงชื่อ.....  
(นายวิชาญ ปิยพรธนา)  
ผู้รับมอบอำนาจ  
บริษัท ไออาร์พีซี จำกัด (มหาชน)  
มกราคม 2557

91/110

ลงชื่อ.....  
(นายจุมพล พุ่มฉายา)  
ผู้อำนวยการสิ่งแวดล้อม  
บริษัท เทคโนโลยีสิ่งแวดล้อมไทย จำกัด  
มกราคม 2557



ตารางที่ 3 (ต่อ) สรุปมาตรการป้องกันและแก้ไขผลกระทบสิ่งแวดล้อมของโครงการก่อสร้างทางรถไฟไปยังโครงการผลิตไอน้ำและไฟฟ้าร่วมเมืองระยอง  
โดยใช้ก๊าซธรรมชาติเป็นเชื้อเพลิงของบริษัท ไออาร์พีซี จำกัด (มหาชน) ช่วงระยะดำเนินการ

ผลกระทบต่อสิ่งแวดล้อมที่สำคัญ	มาตรการป้องกันและแก้ไขผลกระทบสิ่งแวดล้อม	พื้นที่ดำเนินการ	ระยะเวลาดำเนินการ	ผู้รับผิดชอบ
1. ด้านอาชีวอนามัยและความปลอดภัย (ต่อ)	(7) ตรวจสอบการชำรุดของ Coating ท่อส่งก๊าซเป็นประจำทุก 5 ปี หรือเมื่อมีการเปลี่ยนแปลงของสิ่งแวดล้อม หรือค่า Pipe to Soil Potential ต่ำกว่าเกณฑ์			
	(8) ตรวจสอบระบบจ่ายกระแสไฟฟ้าโดย Rectifier ให้กับระบบ Cathodic Protection โดยวิธีการวัดพารามิเตอร์ต่างๆ ทางไฟฟ้า ได้แก่ กระแสความต่างศักย์ และกำลัง เป็นต้น เป็นประจำปีละ 12 ครั้ง			
	(9) ตรวจสอบสภาพการผุกร่อนภายในท่อส่งก๊าซ ตรวจสอบการเบี่ยงเบนของท่อส่งก๊าซ การยุบ รอยขีดข่วน ความหนา รอยร้าว และความเสียหายทางกลอื่นๆ เป็นประจำทุก 5 ปี			
	(ข) ควบคุมให้มีการปฏิบัติตามนโยบายความปลอดภัย อาชีวอนามัยและสิ่งแวดล้อม และขั้นตอนคู่มือการปฏิบัติ กฎระเบียบความปลอดภัยเกี่ยวกับการปฏิบัติงานในเขตระบบท่อส่งก๊าซ	- พื้นที่ระบบท่อส่งก๊าซ และพื้นที่ที่เกี่ยวข้อง	- ตลอดระยะเวลาดำเนินการ	- บริษัท ไออาร์พีซี จำกัด (มหาชน)
	(ค) ดูแลรักษาป้ายแสดงตำแหน่งแนวท่อส่งก๊าซให้เห็นข้อความ และหมายเลขโทรศัพท์แจ้งเหตุอย่างชัดเจน	- พื้นที่ระบบท่อส่งก๊าซ และพื้นที่ที่เกี่ยวข้อง	- ตลอดระยะเวลาดำเนินการ	- บริษัท ไออาร์พีซี จำกัด (มหาชน)
	(ง) ประสานงานไปยังหน่วยงานเจ้าของพื้นที่วางท่อส่งก๊าซ และหน่วยงานรับผิดชอบดูแลระบบสาธารณูปโภคบริเวณใกล้เคียงแนววางท่อส่งก๊าซ ของโครงการ ให้แจ้งกิจกรรมใดๆ ที่จะดำเนินการในเขตระบบท่อส่งก๊าซ แก่หน่วยงานรับผิดชอบเป็นการล่วงหน้า	- พื้นที่ระบบท่อส่งก๊าซ และพื้นที่ที่เกี่ยวข้อง	- ตลอดระยะเวลาดำเนินการ	- บริษัท ไออาร์พีซี จำกัด (มหาชน)

ลงชื่อ.....  
(นายวิชัย ปิยพรธนา)  
ผู้รับมอบอำนาจ  
บริษัท ไออาร์พีซี จำกัด (มหาชน)  
มกราคม 2557

92/110

ลงชื่อ.....  
(นายชุมพล หมอຍ)  
ผู้อำนวยการสิ่งแวดล้อม  
บริษัท เทคโนโลยีสิ่งแวดล้อมไทย จำกัด  
มกราคม 2557

ตารางที่ 3 (ต่อ) สรุปมาตรการป้องกันและแก้ไขผลกระทบสิ่งแวดล้อมของโครงการก่อสร้างทางรถไฟไปยังโครงการผลิตไอน้ำและไฟฟ้าร่วมเมืองระยอง  
โดยใช้ก๊าซธรรมชาติเป็นเชื้อเพลิงของบริษัท ไออาร์พีซี จำกัด (มหาชน) ช่วงระยะดำเนินการ

ผลกระทบต่อสิ่งแวดล้อมที่สำคัญ	มาตรการป้องกันและแก้ไขผลกระทบสิ่งแวดล้อม	พื้นที่ดำเนินการ	ระยะเวลาดำเนินการ	ผู้รับผิดชอบ
1. ด้านอาชีวอนามัยและความปลอดภัย (ต่อ)	(จ) จัดให้มีระบบการขออนุญาตทำงาน (Work Permit) เพื่อทำงานภายในพื้นที่เขตระบบท่อส่งก๊าซ ก่อนดำเนินการ	- พื้นที่ระบบท่อส่งก๊าซ และพื้นที่ที่เกี่ยวข้อง	- ตลอดระยะเวลาดำเนินการ	- บริษัท ไออาร์พีซี จำกัด (มหาชน)
	(ฉ) ศูนย์ปฏิบัติการระบบท่อเขต (ปท.3) ของ ปตท. เป็นผู้ดูแลระบบท่อส่งก๊าซของโครงการต่อไป โดยจัดให้มีมาตรการฝึกซ้อมแผนฉุกเฉิน อย่างน้อยปีละ 1 ครั้ง	- พื้นที่ระบบท่อส่งก๊าซ และพื้นที่ที่เกี่ยวข้อง	- ตลอดระยะเวลาดำเนินการ	- บริษัท ไออาร์พีซี จำกัด (มหาชน)
	ค) การเตรียมความพร้อมและการปฏิบัติงานกรณีก๊าซรั่ว	- พื้นที่ระบบท่อส่งก๊าซ และพื้นที่ที่เกี่ยวข้อง	- ตลอดระยะเวลาดำเนินการ	- บริษัท ไออาร์พีซี จำกัด (มหาชน)
	(ก) จัดให้มีแผนระงับเหตุฉุกเฉินในการปฏิบัติงานฉุกเฉินเพื่อควบคุมสถานการณ์ในทันทีที่เกิดอุบัติเหตุจากการรั่วของก๊าซ			
	(ข) ในกรณีที่บริษัท ไออาร์พีซี จำกัด (มหาชน) ได้ดำเนินการโอนระบบท่อส่งก๊าซให้กับบริษัท ปตท. จำกัด (มหาชน) ภายหลังก่อสร้างแล้วเสร็จ แผนฉุกเฉินระบบท่อส่งก๊าซทั้งหมดของโครงการจะถูกปรับไปใช้แผนฉุกเฉินของ ปตท. หลังจากที่ได้ ปตท. ได้รับการโอนกรรมสิทธิ์ระบบท่อส่งก๊าซเรียบร้อยแล้ว			
	(ค) ฝึกซ้อมแผนระงับเหตุฉุกเฉิน อย่างน้อยปีละ 1 ครั้ง			
	(ง) จัดให้มีการทบทวน ปรับปรุง และประเมินประสิทธิภาพของแผนระงับเหตุฉุกเฉินของโครงการเป็นระยะ ๆ เพื่อให้สามารถปฏิบัติได้อย่างมีประสิทธิภาพ			
	(จ) จัดทำเลขหมายโทรศัพท์ของหน่วยงานที่ต้องประสานงานในกรณีเกิดเหตุการณ์ฉุกเฉิน เช่น สถานีตำรวจ หน่วยบรรเทาสาธารณภัย และโรงพยาบาล เป็นต้น			

ลงชื่อ.....  
(นายวิชัย ปิยพรธนา)  
ผู้รับมอบอำนาจ  
บริษัท ไออาร์พีซี จำกัด (มหาชน)  
มกราคม 2557

93/110

ลงชื่อ.....  
(นายชุมพล หมอຍ)  
ผู้อำนวยการสิ่งแวดล้อม  
บริษัท เทคโนโลยีสิ่งแวดล้อมไทย จำกัด  
มกราคม 2557



ตารางที่ 3 (ต่อ) สรุปมาตรการป้องกันและแก้ไขผลกระทบสิ่งแวดล้อมของโครงการก่อสร้างรถไฟฟ้าไปยังโครงการผลิตไอน้ำและไฟฟ้าร่วมเมืองระยอง  
โดยใช้ก๊าซธรรมชาติเป็นเชื้อเพลิงของบริษัท ไออาร์พีซี จำกัด (มหาชน) ช่วงระยะดำเนินการ

ผลกระทบต่อสิ่งแวดล้อมที่สำคัญ	มาตรการป้องกันและแก้ไขผลกระทบสิ่งแวดล้อม	พื้นที่ดำเนินการ	ระยะเวลาดำเนินการ	ผู้รับผิดชอบ
1. ด้านอาชีวอนามัยและความปลอดภัย (ต่อ)	(ฉ) ติดตั้งเครื่องดับเพลิงแบบเคมีผงที่บริเวณสถานีวัดและควบคุมแรงดันก๊าซ (MRS) ของโครงการผลิตไอน้ำและไฟฟ้าร่วมเมืองระยอง โดยใช้ก๊าซธรรมชาติเป็นเชื้อเพลิง ของบริษัท ไออาร์พีซี จำกัด (มหาชน)			
	(ซ) จัดให้มีเจ้าหน้าที่ประจำที่ผ่านการฝึกอบรมเป็นอย่างดีเพื่อทำหน้าที่ควบคุมดูแลในกรณีเกิดการรั่วไหลของก๊าซ			
	(ซ) จัดให้มีระบบประกันภัยคุ้มครองชีวิตและทรัพย์สินที่ได้รับความเสียหายจากการดำเนินโครงการ			
	ง) มาตรการป้องกันการเกิดอุบัติเหตุจากบุคคลที่ 3 <u>และการก่อวินาศกรรม</u> (ก) จัดให้มีระบบรักษาความปลอดภัยตลอด 24 ชั่วโมง บริเวณสถานีวัดและควบคุมแรงดันก๊าซ (MRS) ของโครงการผลิตไอน้ำและไฟฟ้าร่วมเมืองระยอง โดยใช้ก๊าซธรรมชาติเป็นเชื้อเพลิงของบริษัท ไออาร์พีซี จำกัด (มหาชน) (ข) ตรวจสอบและบำรุงรักษาอุปกรณ์ป้องกันการรั่วไหลของก๊าซ อุปกรณ์ป้องกันอันตรายส่วนบุคคลและอุปกรณ์ควบคุมเพลิงที่ติดตั้งไว้ที่สถานีควบคุมก๊าซและสถานีวัดและควบคุมแรงดันก๊าซ (MRS) อย่างสม่ำเสมอ (ค) ตรวจสอบความสมบูรณ์ของป้ายเตือนตำแหน่งท่อส่งก๊าซ หรือสัญลักษณ์ให้สามารถมองเห็นข้อความและหมายเลขโทรศัพท์แจ้งเหตุฉุกเฉิน	- พื้นที่ระบบท่อส่งก๊าซฯ และพื้นที่ที่เกี่ยวข้อง	- ตลอดระยะเวลาดำเนินการ	- บริษัท ไออาร์พีซี จำกัด (มหาชน)

ลงชื่อ.....  
(นายวิชัย ปิยพรนา)  
ผู้รับผิดชอบงาน  
บริษัท ไออาร์พีซี จำกัด (มหาชน)  
มกราคม 2557

94/110

ลงชื่อ.....  
(นายชุมพล หมอผ่อง)  
ผู้อำนวยการสิ่งแวดล้อม  
บริษัท เทคโนโลยีสิ่งแวดล้อมไทย จำกัด  
มกราคม 2557



ตารางที่ 3 (ต่อ) สรุปมาตรการป้องกันและแก้ไขผลกระทบสิ่งแวดล้อมของโครงการก่อสร้างรถไฟฟ้าไปยังโครงการผลิตไอน้ำและไฟฟ้าร่วมเมืองระยอง  
โดยใช้ก๊าซธรรมชาติเป็นเชื้อเพลิงของบริษัท ไออาร์พีซี จำกัด (มหาชน) ช่วงระยะดำเนินการ

ผลกระทบต่อสิ่งแวดล้อมที่สำคัญ	มาตรการป้องกันและแก้ไขผลกระทบสิ่งแวดล้อม	พื้นที่ดำเนินการ	ระยะเวลาดำเนินการ	ผู้รับผิดชอบ
1. ด้านอาชีวอนามัยและความปลอดภัย (ต่อ)	(ง) ประชาสัมพันธ์ขอความร่วมมือกับหน่วยงาน ชุมชน สถานประกอบการที่อยู่ใกล้เคียงช่วยสอดส่องดูแลให้ผู้ใดมาทำกิจกรรมที่อาจก่อให้เกิดความเสียหายกับแนวท่อส่งก๊าซฯ ของโครงการ รวมทั้งหากหน่วยงานใดจะดำเนินการก่อสร้าง ปรับปรุง หรือกระทำการเกี่ยวกับระบบสาธารณูปโภคในเขตระบบท่อส่งก๊าซฯ ต้องแจ้งให้ทราบล่วงหน้า รวมทั้งจัดให้มีเจ้าหน้าที่ประสานงาน ตลอดระยะเวลาดำเนินการ เช่น การซ่อมบำรุงถนน ไฟฟ้า ประปา และโทรศัพท์ เป็นต้น ในเขตระบบท่อส่งก๊าซฯ ของโครงการ ต้องแจ้งให้ทราบล่วงหน้า รวมทั้งจัดให้มีเจ้าหน้าที่ประสานงานตลอดระยะเวลาดำเนินการ			
	จ) งานอาชีวอนามัยและความปลอดภัยสำหรับพนักงาน <u>ปฏิบัติงาน</u> (ก) ควบคุมให้มีการใช้อุปกรณ์ป้องกันอันตรายส่วนบุคคลที่เหมาะสมในแต่ละประเภทของงาน (ข) ควบคุมให้มีการตรวจสอบสภาพของเครื่องมือ อุปกรณ์ก่อนนำมาใช้ปฏิบัติงาน	- พื้นที่ระบบท่อส่งก๊าซฯ และพื้นที่ที่เกี่ยวข้อง	- ตลอดระยะเวลาดำเนินการ	- บริษัท ไออาร์พีซี จำกัด (มหาชน)

ลงชื่อ.....  
(นายวิชัย ปิยพรนา)  
ผู้รับผิดชอบงาน  
บริษัท ไออาร์พีซี จำกัด (มหาชน)  
มกราคม 2557

96/110

ลงชื่อ.....  
(นายชุมพล หมอผ่อง)  
ผู้อำนวยการสิ่งแวดล้อม  
บริษัท เทคโนโลยีสิ่งแวดล้อมไทย จำกัด  
มกราคม 2557



ตารางที่ 3 (ต่อ) สรุปมาตรการป้องกันและแก้ไขผลกระทบสิ่งแวดล้อมของโครงการก่อสร้างทางรถไฟไปยังโครงการผลิตไฟฟ้าและไฟฟ้าร่วมเมืองระยอง  
โดยใช้ก๊าซธรรมชาติเป็นเชื้อเพลิงของบริษัท ไออาร์พีซี จำกัด (มหาชน) ช่วงระยะดำเนินการ

ผลกระทบต่อสิ่งแวดล้อมที่สำคัญ	มาตรการป้องกันและแก้ไขผลกระทบสิ่งแวดล้อม	พื้นที่ดำเนินการ	ระยะเวลาดำเนินการ	ผู้รับผิดชอบ
1. ด้านอาชีวอนามัยและความปลอดภัย (ต่อ)	<p>(ก) ขณะที่ยังดำเนินการซ่อมแซมท่อส่งก๊าซฯ ที่รั่ว ต้องปฏิบัติ ดังนี้</p> <ul style="list-style-type: none"> <li>• จัดให้มีระบบขออนุญาตเข้าทำงานบริเวณที่ทำการเชื่อมท่อ และการตรวจสอบรอยเชื่อมด้วยการเอ็กซเรย์</li> <li>• ควบคุมดูแลให้ผู้ปฏิบัติงานสวมใส่อุปกรณ์ป้องกันอันตราย เช่น ถุงมือ หมวกนิรภัย และรองเท้านิรภัย เป็นต้น</li> <li>• กันเขตพื้นที่ที่ทำการเชื่อมท่อ พร้อมทั้งติดตั้งเครื่องหมายเตือนแสดงเขตหวงห้ามที่อาจเกิดอันตราย</li> <li>• มีการตรวจวัดก๊าซในจุดที่ปฏิบัติงานด้วย Gas Detector ตลอดเวลา</li> <li>• กันบริเวณพื้นที่ที่ทำการตรวจสอบรอยเชื่อม พร้อมทั้ง ห้ามมิให้ผู้ที่ไม่เกี่ยวข้องเข้ามาในพื้นที่ดังกล่าวโดยเด็ดขาด</li> <li>• พื้นที่ปฏิบัติงานตรวจสอบรอยเชื่อมด้วยการเอ็กซเรย์ ต้องจัดให้มีป้ายรังสีแสดงไว้โดยมีข้อความ และสัญลักษณ์ในป้าย</li> <li>• ผู้ปฏิบัติงานตรวจสอบรอยเชื่อมด้วยการเอ็กซเรย์ ต้องตรวจสอบและติดแผ่นวัดรังสีชนิด Optically Stimulated Luminescence (OSL) ก่อนดำเนินการเข้าปฏิบัติงาน</li> </ul> <p>(ง) ตรวจสอบสภาพพนักงานที่ปฏิบัติงานในระบบท่อส่งก๊าซฯ เป็นประจำ ปีละ 1 ครั้ง</p>			

ลงชื่อ.....  
(นายวิชัย ปิยพรธนา)  
ผู้รับผิดชอบอำนาจ  
บริษัท ไออาร์พีซี จำกัด (มหาชน)  
มกราคม 2557

ลงชื่อ.....  
(นายจุฬพล หมอมณี)  
ผู้อำนวยการสิ่งแวดล้อม  
บริษัท เทคโนโลยีสิ่งแวดล้อมไทย จำกัด  
มกราคม 2557

98/110

ตารางที่ 3 (ต่อ) สรุปมาตรการป้องกันและแก้ไขผลกระทบสิ่งแวดล้อมของโครงการก่อสร้างทางรถไฟไปยังโครงการผลิตไฟฟ้าและไฟฟ้าร่วมเมืองระยอง  
โดยใช้ก๊าซธรรมชาติเป็นเชื้อเพลิงของบริษัท ไออาร์พีซี จำกัด (มหาชน) ช่วงระยะดำเนินการ

ผลกระทบต่อสิ่งแวดล้อมที่สำคัญ	มาตรการป้องกันและแก้ไขผลกระทบสิ่งแวดล้อม	พื้นที่ดำเนินการ	ระยะเวลาดำเนินการ	ผู้รับผิดชอบ
1. ด้านอาชีวอนามัยและความปลอดภัย (ต่อ)	<p>(จ) ในกรณีที่มีการปฏิบัติงานซ่อมแซมระบบท่อส่งก๊าซฯ ในบริเวณพื้นที่ที่เป็นดินอ่อน ต้องทำการควบคุมการปฏิบัติงานขุดเปิดพื้นที่ โดยจัดให้มีมาตรการป้องกันดินพังทลายที่เหมาะสม เพื่อให้เกิดความปลอดภัยต่อผู้ปฏิบัติงาน เช่น การติดตั้ง Sheet Pile บริเวณรอบพื้นที่ขุดเปิด บริเวณรอบพื้นที่ขุดเปิดหรือพิจารณาปรับความลาดชันให้เหมาะสม เป็นต้น</p>			
2. ด้านสังคมและการมีส่วนร่วมของประชาชน	<p>ก) จัดให้มีระบบการรับเรื่องร้องเรียนเกี่ยวกับความเดือดร้อนของประชาชนอันเนื่องมาจากการพัฒนาโครงการและเร่งแก้ไขปัญหโดยเร็ว</p> <p>ข) จัดให้มีการประชาสัมพันธ์เพื่อเผยแพร่คู่มือการรับเหตุฉุกเฉินของชุมชน และหมายเลขโทรศัพท์แจ้งเหตุฉุกเฉินเกิดเหตุฉุกเฉินเกี่ยวกับระบบท่อส่งก๊าซฯ ให้กับหน่วยงานต่างๆ ชุมชนในพื้นที่ใกล้เคียง และผู้ที่สนใจ ผ่านช่องทางทางติดต่อสื่อสารต่างๆ เช่น เว็บไซต์ เอกสารเผยแพร่ ป้ายประชาสัมพันธ์ และผู้นำชุมชน เป็นต้น</p>	- ครอบคลุมพื้นที่ในระยะ 500 เมตรจากกึ่งกลางแนวท่อส่งก๊าซฯ ของโครงการ	- ตลอดระยะเวลาดำเนินการ	- บริษัท ไออาร์พีซี จำกัด (มหาชน)

ลงชื่อ.....  
(นายวิชัย ปิยพรธนา)  
ผู้รับผิดชอบอำนาจ  
บริษัท ไออาร์พีซี จำกัด (มหาชน)  
มกราคม 2557

ลงชื่อ.....  
(นายจุฬพล หมอมณี)  
ผู้อำนวยการสิ่งแวดล้อม  
บริษัท เทคโนโลยีสิ่งแวดล้อมไทย จำกัด  
มกราคม 2557

97/110



ตารางที่ 3 (ต่อ) สรุปมาตรการป้องกันและแก้ไขผลกระทบสิ่งแวดล้อมของโครงการก่อสร้างทางรถไฟไปยังโครงการผลิตไอน้ำและไฟฟ้าร่วมเมืองระยอง  
โดยใช้ก๊าซธรรมชาติเป็นเชื้อเพลิงของบริษัท ไออาร์พีซี จำกัด (มหาชน) ช่วงระยะดำเนินการ

ผลกระทบต่อสิ่งแวดล้อมที่สำคัญ	มาตรการป้องกันและแก้ไขผลกระทบสิ่งแวดล้อม	พื้นที่ดำเนินการ	ระยะเวลาดำเนินการ	ผู้รับผิดชอบ
2. ด้านสังคมและการมีส่วนร่วมของประชาชน (ต่อ)	<p>ค) สร้างความสัมพันธ์ที่ดีต่อชุมชน โดยเข้าร่วมดำเนินกิจกรรมการมีส่วนร่วม และสนับสนุนการดำเนินกิจกรรมต่างๆ ของชุมชน หรือหน่วยงานในพื้นที่ตามความเหมาะสม เช่น การร่วมกิจกรรมตามเทศกาล ประเพณีวันสำคัญของชุมชน การสนับสนุนด้านการศึกษา ด้านการกีฬา ด้านสาธารณสุข และสาธารณประโยชน์ต่างๆ เป็นต้น</p> <p>ง) เผยแพร่ข้อมูลข่าวสารเกี่ยวกับก๊าซธรรมชาติและความปลอดภัย สร้างความรู้ ความเข้าใจและความเชื่อมั่นต่อระบบและองค์กร โดยผ่านสื่อประเภทต่างๆ เช่น การให้ความรู้เกี่ยวกับก๊าซธรรมชาติ ความสำคัญของปายเตือนแนวท่อ ช่องทางติดต่อระหว่างชุมชนกับโครงการการเผยแพร่ข้อมูลผ่านแผ่นพับ และโปสเตอร์ เป็นต้น</p>			

ลงชื่อ.....  
(นายวิชัย ปิยะพรหม)  
ผู้รับมอบอำนาจ  
บริษัท ไออาร์พีซี จำกัด (มหาชน)  
มกราคม 2557

98/110

ลงชื่อ.....  
(นายจุมพล หมอຍาย)  
ผู้อำนวยการสิ่งแวดล้อม  
บริษัท เทคโนโลยีสิ่งแวดล้อมไทย จำกัด  
มกราคม 2557

ตารางที่ 5 สรุปมาตรการติดตามตรวจสอบผลกระทบสิ่งแวดล้อมของโครงการก่อสร้างทางรถไฟไปยังโครงการผลิตไอน้ำและไฟฟ้าร่วมเมืองระยอง  
โดยใช้ก๊าซธรรมชาติเป็นเชื้อเพลิงของบริษัท ไออาร์พีซี จำกัด (มหาชน) ช่วงระยะดำเนินการ

ผลกระทบต่อสิ่งแวดล้อมที่สำคัญ	มาตรการติดตามตรวจสอบผลกระทบสิ่งแวดล้อม	พื้นที่ดำเนินการ	ระยะเวลาดำเนินการ	ผู้รับผิดชอบ
1. ด้านอาชีวอนามัยและความปลอดภัย	<p>ก) ดำเนินการติดตามตรวจสอบด้านอาชีวอนามัยและความปลอดภัย ดังนี้</p> <p>ดัชนีที่ดำเนินการ :</p> <ul style="list-style-type: none"> <li>• สถิติอุบัติเหตุ การรั่วไหลของก๊าซ และเหตุฉุกเฉินที่เกิดขึ้น</li> <li>• สถิติการเจ็บป่วย และการบาดเจ็บในระหว่างการปฏิบัติงาน</li> <li>• สุขภาพทั่วไปของพนักงาน</li> </ul> <p>สถานที่ดำเนินการ :</p> <p>พื้นที่ดำเนินการในระบบขนส่งก๊าซฯ ทางท่อของโครงการ</p> <p>วิธีการดำเนินงาน :</p> <ul style="list-style-type: none"> <li>• บันทึกการเกิดอุบัติเหตุ การรั่วไหลของก๊าซธรรมชาติเหตุฉุกเฉินที่เกิดขึ้น พร้อมทั้งตรวจสอบหาสาเหตุ และวิธีการแก้ไข และแนวทางป้องกันไม่ให้เกิดซ้ำ</li> <li>• ตรวจสอบสุขภาพพนักงานตามปัจจัยเสี่ยง</li> </ul>	- พื้นที่ระบบท่อส่งก๊าซฯ และพื้นที่ที่เกี่ยวข้อง	- ตลอดระยะเวลาดำเนินการ	- บริษัท ไออาร์พีซี จำกัด (มหาชน)

ลงชื่อ.....  
(นายวิชัย ปิยะพรหม)  
ผู้รับมอบอำนาจ  
บริษัท ไออาร์พีซี จำกัด (มหาชน)  
มกราคม 2557

105/110

ลงชื่อ.....  
(นายจุมพล หมอຍาย)  
ผู้อำนวยการสิ่งแวดล้อม  
บริษัท เทคโนโลยีสิ่งแวดล้อมไทย จำกัด  
มกราคม 2557

ตารางที่ 5 (ต่อ) สรุปมาตรการติดตามตรวจสอบผลกระทบสิ่งแวดล้อมของโครงการก่อสร้างทางรถไฟไปยังโครงการผลิตไฟฟ้าและไฟฟ้าร่วมเมืองระยอง  
โดยใช้ก๊าซธรรมชาติเป็นเชื้อเพลิงของบริษัท ไออาร์พีซี จำกัด (มหาชน) ช่วงระยะดำเนินการ

ผลกระทบต่อสิ่งแวดล้อมที่สำคัญ	มาตรการติดตามตรวจสอบผลกระทบสิ่งแวดล้อม	พื้นที่ดำเนินการ	ระยะเวลาดำเนินการ	ผู้รับผิดชอบ
1. ด้านอาชีวอนามัยและความปลอดภัย (ต่อ)	<p><b>ความถี่ :</b></p> <ul style="list-style-type: none"> <li>• บันทึกการเกิดอุบัติเหตุ การรั่วไหลของก๊าซ เหตุฉุกเฉินที่เกิดขึ้นพร้อมทั้งสาเหตุวิธีการแก้ไข และผลกระทบที่เกิดต่อสุขภาพ เป็นประจำทุกปีตลอดระยะดำเนินการ</li> <li>• บันทึกสถิติการเจ็บป่วยและบาดเจ็บในระหว่างการปฏิบัติงานของพนักงาน เป็นประจำทุกปีตลอดระยะดำเนินการ</li> <li>• ตรวจสอบสภาพทั่วไป และการตรวจสอบการไต่ถามของพนักงานที่มีความเสี่ยงต่อการไต่ถาม ปีละ 1 ครั้ง ตลอดระยะดำเนินการ</li> <li>• บันทึกการฝึกซ้อมตามแผนฉุกเฉิน ตามข้อกำหนดของ บริษัท ไออาร์พีซี จำกัด (มหาชน) เป็นประจำทุกปี ตลอดระยะดำเนินการ</li> </ul> <p><b>งบประมาณ :</b> รวมอยู่ในงบประมาณดำเนินการประจำปี</p>			

ลงชื่อ.....  
(นายวิชัย ปิยะพรนา)  
ผู้รับผิดชอบ  
บริษัท ไออาร์พีซี จำกัด (มหาชน)  
มกราคม 2557

106/110

ลงชื่อ.....  
(นายจุฬพล หมอนาคู)  
ผู้อำนวยการสิ่งแวดล้อม  
บริษัท เทคโนโลยีสิ่งแวดล้อมไทย จำกัด  
มกราคม 2557

ตารางที่ 5 (ต่อ) สรุปมาตรการติดตามตรวจสอบผลกระทบสิ่งแวดล้อมของโครงการก่อสร้างทางรถไฟไปยังโครงการผลิตไฟฟ้าและไฟฟ้าร่วมเมืองระยอง  
โดยใช้ก๊าซธรรมชาติเป็นเชื้อเพลิงของบริษัท ไออาร์พีซี จำกัด (มหาชน) ช่วงระยะดำเนินการ

ผลกระทบต่อสิ่งแวดล้อมที่สำคัญ	มาตรการติดตามตรวจสอบผลกระทบสิ่งแวดล้อม	พื้นที่ดำเนินการ	ระยะเวลาดำเนินการ	ผู้รับผิดชอบ
2. ด้านสังคมและการมีส่วนร่วมของประชาชน	<p>ก) ติดตามตรวจสอบความคิดเห็นเกี่ยวกับการดำเนินการของระบบท่อส่งก๊าซธรรมชาติโดยมีรายละเอียดของการดำเนินงานดังนี้</p> <p><b>ดัชนีการสำรวจ :</b> ติดตามตรวจสอบความคิดเห็นเกี่ยวกับการดำเนินการของระบบท่อส่งก๊าซธรรมชาติ</p> <p><b>กลุ่มเป้าหมาย :</b> หน่วยงานราชการที่เกี่ยวข้อง สถาบันองค์กร และสถานประกอบการที่เกี่ยวข้อง ในระยะ 500 เมตรจากกึ่งกลางแนวท่อส่งก๊าซฯ ครอบคลุมพื้นที่ในเขตประกอบการฯ และมีบางส่วนอยู่นอกเขตประกอบการฯ ไออาร์พีซี ซึ่งอยู่ในเขตการปกครองบางส่วนของตำบลเชิงเนินและตำบลบ้านแลง อำเภอเมืองระยอง จังหวัดระยอง</p> <p><b>วิธีการสำรวจ :</b> ประเมินการรับรู้ข่าวสาร ความรู้ความเข้าใจเกี่ยวกับโครงการ ผลกระทบที่ได้รับและการแก้ไข ความคิดเห็น ข้อเสนอแนะ และข้อร้องเรียน ทั้งในกลุ่มหน่วยงานราชการ สถาบัน/องค์กร และสถานประกอบการที่เกี่ยวข้องในระยะ 500 เมตรจากกึ่งกลางแนวท่อส่งก๊าซฯ ของโครงการ</p> <p><b>ความถี่ :</b> 1 ครั้ง ในปีแรกของระยะดำเนินการ และครั้งต่อไปดำเนินการ 5 ปี/ครั้ง</p> <p><b>งบประมาณ :</b> รวมอยู่ในงบประมาณดำเนินการประจำปี</p>	- ครอบคลุมพื้นที่ในระยะ 500 เมตรจากกึ่งกลางแนวท่อส่งก๊าซฯ ของโครงการ	- ตลอดระยะเวลาดำเนินการ	- บริษัท ไออาร์พีซี จำกัด (มหาชน)

ลงชื่อ.....  
(นายวิชัย ปิยะพรนา)  
ผู้รับผิดชอบ  
บริษัท ไออาร์พีซี จำกัด (มหาชน)  
มกราคม 2557

107/110

ลงชื่อ.....  
(นายจุฬพล หมอนาคู)  
ผู้อำนวยการสิ่งแวดล้อม  
บริษัท เทคโนโลยีสิ่งแวดล้อมไทย จำกัด  
มกราคม 2557



บริษัท ปตท. จำกัด (มหาชน)

รายงานผลการปฏิบัติตามมาตรการป้องกันและแก้ไขผลกระทบสิ่งแวดล้อม  
และมาตรการติดตามตรวจสอบผลกระทบสิ่งแวดล้อม (ระยะดำเนินการ)  
โครงการท่อส่งก๊าซธรรมชาติไปยังโครงการผลิตไอน้ำและไฟฟ้าร่วมเมืองระยอง  
โดยใช้ก๊าซธรรมชาติเป็นเชื้อเพลิงของบริษัท ไออาร์พีซี จำกัด (มหาชน)  
ปี 2565 (กรกฎาคม-ธันวาคม)

## ภาคผนวก ก-2

หนังสือแจ้งผลการพิจารณาการขอเปลี่ยนแปลงรายละเอียดโครงการฯ



ที่ ทส ๑๐๐๙.๙/ ๒ ๑ ๗ ๘



สำนักงานนโยบายและแผน  
ทรัพยากรธรรมชาติและสิ่งแวดล้อม  
ถนนพระรามที่ ๖ แขวงสามเสนใน  
เขตพญาไท กรุงเทพฯ ๑๐๐๐๐

๒๘ พฤษภาคม ๒๕๕๘

เรื่อง แจ้งผลการพิจารณาของเปลี่ยนแปลงรายละเอียดโครงการในรายงานการวิเคราะห์ผลกระทบสิ่งแวดล้อม  
โครงการก่อสร้างท่าอากาศยานนานาชาติเชียงใหม่และพื้นที่ร่วมเมืองระยอง ของบริษัท โออาร์ทีซี

คุณ พาวเวอร์ จำกัด

เรียน กรรมการผู้จัดการบริษัท โออาร์ทีซี คุณ พาวเวอร์ จำกัด

สิ่งที่ส่งมาด้วย สำเนาหนังสือสำนักงานคณะกรรมการกำกับกิจการพลังงาน ที่ สกพ ๕๕๐๒/๓๗๖๒

ลงวันที่ ๒๗ เมษายน ๒๕๕๘

ด้วย สำนักงานคณะกรรมการกำกับกิจการพลังงาน (สำนักงาน กกพ.) ได้แจ้งสำนักงานนโยบาย  
และแผนทรัพยากรธรรมชาติและสิ่งแวดล้อม ว่า บริษัท โออาร์ทีซี คุณ พาวเวอร์ จำกัด ได้แจ้งความประสงค์  
ขอเปลี่ยนแปลงรายละเอียดโครงการในรายงานการวิเคราะห์ผลกระทบสิ่งแวดล้อม โครงการก่อสร้างท่าอากาศยาน  
นานาชาติเชียงใหม่และพื้นที่ร่วมเมืองระยอง ในประเด็นการปรับเปลี่ยนวิธีการก่อสร้างจากเดิมใช้วิธีการ  
ขุดเปิด (Open Cut) เป็นวิธีเจาะสลอด (Horizontal Directional Drilling : HDD) รวมระยะทาง ๓๐๕.๑๑ เมตร  
ต่อสำนักงาน กกพ. ในฐานะหน่วยงานอนุญาตตามพระราชบัญญัติการประกอบกิจการพลังงาน พ.ศ. ๒๕๕๐  
โดยถือเป็นการดำเนินการตามมาตรการที่ไประบุไว้ในรายงานฯ ซึ่งคณะกรรมการกำกับกิจการพลังงาน ในการ  
ประชุมครั้งที่ ๑๗/๒๕๕๘ (ครั้งที่ ๑๒๗) เมื่อวันที่ ๘ เมษายน ๒๕๕๘ พิจารณาแล้วเห็นว่า การปรับเปลี่ยน  
วิธีการก่อสร้างดังกล่าว เป็นการเปลี่ยนแปลงในส่วนที่ไม่ได้สาระสำคัญและไม่กระทบต่อการประเมินผล  
กระทบสิ่งแวดล้อมในรายงานฯ ฉบับเดิมที่ได้รับความเห็นชอบจากคณะกรรมการผู้ชำนาญการพิจารณารายงาน  
การวิเคราะห์ผลกระทบสิ่งแวดล้อม ด้านโรงไฟฟ้าพลังความร้อน จึงมีมติเห็นชอบให้บริษัทเปลี่ยนแปลง  
ก่อสร้างดังกล่าว สำนักงาน กกพ. จึงขอแจ้งเรื่องการขอเปลี่ยนแปลงดังกล่าวให้แก่สำนักงานนโยบาย  
และแผนคณะกรรมการผู้ชำนาญการฯ ตามขั้นตอนต่อไป รายละเอียดตามสิ่งที่ส่งมาด้วย

สำนักงานนโยบายและแผนทรัพยากรธรรมชาติและสิ่งแวดล้อม ได้นำเรื่อง แจ้งผลการพิจารณา  
การขอเปลี่ยนแปลงรายละเอียดโครงการดังกล่าว เสนอคณะกรรมการผู้ชำนาญการพิจารณารายงานการ  
วิเคราะห์ผลกระทบสิ่งแวดล้อม ด้านโรงไฟฟ้าพลังความร้อน ในการประชุมครั้งที่ ๑๗/๒๕๕๘ เมื่อวันที่ ๑๕  
พฤษภาคม ๒๕๕๘ ซึ่งคณะกรรมการผู้ชำนาญการฯ มีมติรับทราบ/โดยมีข้อสังเกตเกี่ยวกับมาตรการกำจัด  
โคลนแบบโปะโป่ง เพื่อใช้ประกอบการพิจารณาการดำเนินการของโครงการอื่น ๆ ในอนาคต ดังนี้

๑. การมีการ...

- ๒ -

๑. ควรมีการระบุให้ชัดเจนว่าแบบโปะโป่งที่ใช้ เป็นโปะโป่งแบบโปะโป่ง และผลการผสมกับวัสดุ  
ธรรมชาติและผสมกับน้ำดิน ควรระบุปัญหาจากโปะโป่งไว้ด้วย /
๒. การนำโปะโป่งแบบโปะโป่งไปใช้เข้าวัสดุรองกันบ่อ ควรเพิ่มข้อมูลไว้ด้วยว่า ในกรณีที่  
บริเวณพื้นที่ดังกล่าวมีราษฎรที่มีประจวบเหมาะกว่าโปะโป่งจะเกิดการแลกเปลี่ยนประจุ อาจทำให้เกิดการทรุดตัว  
ของดินและบ่อแตกได้ /
๓. กรณีที่นำโคลนแบบโปะโป่งไปกำจัดยังสถานที่กำจัดขยะมูลฝอย ขององค์การบริหาร  
ส่วนตำบลหรือเทศบาลในพื้นที่ ควรมีการให้ข้อมูลให้ชัดเจนว่าเป็นโปะโป่งแบบโปะโป่ง รวมทั้งอธิบายถึงข้อดี  
และข้อเสียของโปะโป่งให้หน่วยงานดังกล่าวทราบด้วย /

ทั้งนี้ สำนักงานนโยบายและแผนทรัพยากรธรรมชาติและสิ่งแวดล้อม ได้มีหนังสือแจ้งมติ  
คณะกรรมการผู้ชำนาญการฯ ให้สำนักงานคณะกรรมการกำกับกิจการพลังงาน และกรมธุรกิจพลังงาน เพื่อทราบ  
ด้วยแล้ว

จึงเรียนมาเพื่อโปรดทราบ

ขอแสดงความนับถือ

(นางนิยมนันท์ รัตนคุณกรณ)  
รองเลขาธิการ ปฏิบัติราชการแทน  
เลขาธิการสำนักงานนโยบายและแผนทรัพยากรธรรมชาติและสิ่งแวดล้อม

rasa  
MAXX VILLE  
พหลโยธิน 73

Date... 10 / ๖ / 2558

เรียน : คุณผู้ซื้อ เลข. ๐๖

คุณนิดา เลข. ๐๖๖

ผู้เขียน: คุณผู้ซื้อ

คุณผู้ซื้อ

คุณผู้ซื้อ

ไป 10/๖/๕๘ ๕๖๖๕ ๖๖๖๕  
๕๖๖๕ ๕๖๖๕ ๕๖๖๕  
๕๖๖๕ ๕๖๖๕ ๕๖๖๕  
๕๖๖๕ ๕๖๖๕ ๕๖๖๕

ขอบคุณ  
มาก



ที่ สกพ ๕๕๐๒/๓๗๖๒



สำนักงานคณะกรรมการกำกับกิจการพลังงาน  
๓๑๕ อาคารจัตุรัสจามจุรี ชั้น ๑๙ ถนนพญาไท  
แขวงปทุมวัน เขตปทุมวัน กรุงเทพฯ ๑๐๓๓๐

๒๗ เมษายน ๒๕๕๘

เรื่อง แจ้งผลการพิจารณาการขอเปลี่ยนแปลงรายละเอียดโครงการในรายงานการวิเคราะห์ผลกระทบสิ่งแวดล้อม โครงการก่อสร้างก๊าซธรรมชาติไปยังโครงการผลิตไอน้ำและไฟฟ้าร่วมเมืองระยอง ของบริษัท ไออาร์พีซี คลีน พาวเวอร์ จำกัด

เรียน . เลขธิการสำนักงานนโยบายและแผนทรัพยากรธรรมชาติและสิ่งแวดล้อม /

สิ่งที่ส่งมาด้วย ๑. สำเนาหนังสือบริษัท ไออาร์พีซี คลีน พาวเวอร์ จำกัด ที่ IRPC-CP-๑๕๒/๒๐๑๔ วันที่ ๒๓ กันยายน ๒๕๕๗ /

๒. สำเนาทะเบียนธุรกิจพลังงาน ที่ พน ๐๔๐๕/๒๕๕๘ วันที่ ๒๒ ธันวาคม ๒๕๕๗ /

ด้วยบริษัท ไออาร์พีซี คลีน พาวเวอร์ จำกัด ซึ่งสถานประกอบการตั้งอยู่ ณ เลขที่ ๒๒๘ หมู่ที่ ๕ ถนนสุขุมวิท ตำบลเชิงเนิน อำเภอเมือง จังหวัดระยอง ได้แจ้งความประสงค์ขอเปลี่ยนแปลงรายละเอียดโครงการในรายงานการวิเคราะห์ผลกระทบสิ่งแวดล้อม (รายงาน EIA) โครงการก่อสร้างก๊าซธรรมชาติไปยังโครงการผลิตไอน้ำและไฟฟ้าร่วมเมืองระยอง ในประเด็นการปรับเปลี่ยนวิธีการก่อสร้างจากเดิมใช้วิธีเปิด (Open Cut) เป็นวิธีเจาะสล็อต (Horizontal Directional Drilling: HDD) รวมระยะทาง ๓๐๕.๑๔ เมตร ต่อสำนักงานคณะกรรมการกำกับกิจการพลังงาน (สำนักงาน กกพ.) ในฐานะหน่วยงานอนุญาตตามพระราชบัญญัติการประกอบกิจการพลังงาน พ.ศ. ๒๕๕๐ โดยถือเป็นการดำเนินการตามมาตรการที่ระบุไว้ในรายงาน EIA /

สำนักงาน กกพ. ในฐานะเลขานุการของคณะกรรมการกำกับกิจการพลังงาน (กกพ.) ขอแจ้งว่า กกพ. ในการประชุมครั้งที่ ๑๗/๒๕๕๘ (ครั้งที่ ๓๒๗) เมื่อวันที่ ๘ เมษายน ๒๕๕๘ ได้พิจารณาแล้วเห็นว่า การปรับเปลี่ยนวิธีการก่อสร้างท่อส่งก๊าซธรรมชาติดังกล่าว เป็นการเปลี่ยนแปลงในส่วนที่ไม่ใช่สาระสำคัญและไม่ก่อให้เกิดการประเมินผลกระทบสิ่งแวดล้อมในรายงาน EIA ฉบับเดิมที่ได้รับความเห็นชอบจากคณะกรรมการพลังงานการพิจารณา EIA ด้านโรงไฟฟ้าพลังความร้อน (คชก.) ทั้งนี้ กกพ. จึงมีมติเห็นชอบให้บริษัท เปลี่ยนแปลงวิธีการก่อสร้างดังกล่าว สำนักงาน กกพ. จึงขอแจ้งเรื่องการขอเปลี่ยนแปลงดังกล่าว (รายละเอียดปรากฏตามสิ่งที่ส่งมาด้วย ๑ และ ๒) ให้แก่สำนักงานนโยบายและแผนทรัพยากรธรรมชาติและสิ่งแวดล้อม เพื่อเสนอ คชก. ตามขั้นตอนต่อไป

จึงเรียนมาเพื่อโปรดทราบและพิจารณาดำเนินการตามขั้นตอนต่อไปด้วย จะขอขอบคุณ /

สำเนาถูกต้อง

ขอแสดงความนับถือ  
เลขที่ 1580 31 มิ.ย. 2558  
นางสาวพรชัย ปฏิภาณปรีชาญาณ  
(นางสาวพรชัย ปฏิภาณปรีชาญาณ)

(นางสาวพรชัย ปฏิภาณปรีชาญาณ)  
เจ้าพนักงานธุรการอาวุโส

รองเลขาธิการ ปฏิบัติการแทน  
เลขธิการสำนักงานคณะกรรมการกำกับกิจการพลังงาน

ฝ่ายนโยบาย  
โทร ๐ ๒๖๐๗ ๕๕๖๕ ต่อ ๕๐๔  
โทรสาร ๐ ๒๖๐๗ ๕๕๖๖

เลขที่ ๒๕๑ หมู่ ๕ ถนนสุขุมวิท ถนนสุขุมวิท ๒1000  
259 Moo 5 Sukhumvit Rd. Changkheang, Bangkok 10000 THAILAND

irpc  
CLEANPOWER

ที่ IRPC-CP-399/2014

28 พฤษภาคม 2557

เรื่อง แจ้งการเปลี่ยนแปลงวิธีการดำเนินงานก่อสร้างเพื่อวางท่อส่งก๊าซธรรมชาติสำหรับโครงการผลิตไอน้ำและไฟฟ้าร่วมเมืองระยอง โดยใช้วิธีการธรรมชาติเป็นวิธีหลัก

เรียน

อ้างถึง

อธิบดีกรมทรัพยากรพลังงาน

หนังสือสำนักงานนโยบายและแผนทรัพยากรธรรมชาติและสิ่งแวดล้อม เลขที่ พท 1009/2718

ลงวันที่ 24 มกราคม 2557

สิ่งที่ส่งมาด้วย 1) บันทึกข้อตกลงเปลี่ยนสัญญาซื้อขายไฟฟ้าเลขที่ PPA-SPP-F-2011-30 และ PPA-SPP-F-2011-31

2) ตารางเปรียบเทียบวิธีการก่อสร้างตามแนว KP ท่อร่วมวางท่อการป้องกันและแก้ไขผลกระทบสิ่งแวดล้อม การจัดการบน ท่อในน้ำ ที่ล้นเต็ม

3) แนวข้อและรายละเอียดต้นทุนการดำเนินงานก่อสร้างเพื่อวางท่อส่งก๊าซด้วยวิธีเจาะสล็อต (HDD)

ตามหนังสือที่อ้างถึง สำนักงานนโยบายและแผนทรัพยากรธรรมชาติและสิ่งแวดล้อม ได้แจ้งมติคณะกรรมการพลังงานการ ในการประชุมครั้งที่ ๔๔/2556 เมื่อวันที่ 12 ธันวาคม 2556 เห็นชอบรายงานการวิเคราะห์ผลกระทบสิ่งแวดล้อมโครงการวางท่อส่งก๊าซธรรมชาติไปยังโครงการผลิตไอน้ำและไฟฟ้าร่วมเมืองระยอง โดยใช้วิธีการธรรมชาติเป็นวิธีหลัก ของบริษัท ไออาร์พีซี จำกัด (มหาชน) (เออาร์พีซี) ดังที่ระบุในรายละเอียดโครงการในรายงาน EIA ฉบับเดิม ซึ่งมีความสอดคล้องของ จังหวะระยอง ซึ่งต่อมาไออาร์พีซีได้ดำเนินการในรูปแบบ Project Finance ซึ่งไออาร์พีซีและบริษัทผู้ถือหุ้นได้ร่วมกันพิจารณาและเห็นชอบที่จะดำเนินการก่อสร้างตามแนว KP ท่อร่วมวางท่อการป้องกันและแก้ไขผลกระทบสิ่งแวดล้อม (HDD) เพื่อความสอดคล้องในการก่อสร้างบริเวณแนวร่วมท่อ (๒๕๓๓) รวมทั้งผลกระทบที่จะเกิดขึ้นจากแนวท่อและของโครงการวางท่อในเขตพื้นที่โครงการก่อสร้างอุตสาหกรรมพื้นที่ บริษัทจำกัดที่วางท่อและโครงการก่อสร้าง KP ท่อ รวมทั้งมาตรการป้องกันและแก้ไขผลกระทบสิ่งแวดล้อม โดยได้กำหนดวิธีการจัดการบนท่อในน้ำ ที่ล้นเต็มจากที่ระบุไว้ในรายงาน EIA ฉบับเดิม ซึ่งมีรายละเอียดตามสิ่งที่ส่งมาด้วย 2 และแนบมาเพื่อรายละเอียดต้นทุนการดำเนินงานก่อสร้างเพื่อวางท่อส่งก๊าซด้วยวิธีเจาะสล็อต (HDD) ซึ่งมีรายละเอียดตามสิ่งที่ส่งมาด้วย 3

ในการนี้ บริษัทฯ ได้แจ้งต่อคณะกรรมการกำกับกิจการพลังงานเพื่อพิจารณาเห็นชอบโดยหลักการ ถึงการเปลี่ยนแปลงวิธีการก่อสร้างท่อส่งก๊าซธรรมชาติเป็นวิธีหลัก จากวิธีการวางท่อส่งก๊าซธรรมชาติเป็นวิธีหลัก โดยใช้วิธีการธรรมชาติเป็นวิธีหลัก ซึ่งเป็นการเปลี่ยนแปลงวิธีการก่อสร้างท่อส่งก๊าซธรรมชาติเป็นวิธีหลัก ซึ่งมีความสอดคล้องในการก่อสร้างบริเวณแนวร่วมท่อ (๒๕๓๓) รวมทั้งผลกระทบที่จะเกิดขึ้นจากแนวท่อและของโครงการวางท่อในเขตพื้นที่โครงการก่อสร้างอุตสาหกรรมพื้นที่ บริษัทจำกัดที่วางท่อและโครงการก่อสร้าง KP ท่อ รวมทั้งมาตรการป้องกันและแก้ไขผลกระทบสิ่งแวดล้อม โดยได้กำหนดวิธีการจัดการบนท่อในน้ำ ที่ล้นเต็มจากที่ระบุไว้ในรายงาน EIA ฉบับเดิม ซึ่งมีรายละเอียดตามสิ่งที่ส่งมาด้วย 2 และแนบมาเพื่อรายละเอียดต้นทุนการดำเนินงานก่อสร้างเพื่อวางท่อส่งก๊าซด้วยวิธีเจาะสล็อต (HDD) ซึ่งมีรายละเอียดตามสิ่งที่ส่งมาด้วย 3

ในการนี้ บริษัทฯ ได้แจ้งต่อคณะกรรมการกำกับกิจการพลังงานเพื่อพิจารณาเห็นชอบโดยหลักการ ถึงการเปลี่ยนแปลงวิธีการก่อสร้างท่อส่งก๊าซธรรมชาติเป็นวิธีหลัก จากวิธีการวางท่อส่งก๊าซธรรมชาติเป็นวิธีหลัก โดยใช้วิธีการวางท่อส่งก๊าซธรรมชาติเป็นวิธีหลัก ซึ่งมีความสอดคล้องในการก่อสร้างบริเวณแนวร่วมท่อ (๒๕๓๓) รวมทั้งผลกระทบที่จะเกิดขึ้นจากแนวท่อและของโครงการวางท่อในเขตพื้นที่โครงการก่อสร้างอุตสาหกรรมพื้นที่ บริษัทจำกัดที่วางท่อและโครงการก่อสร้าง KP ท่อ รวมทั้งมาตรการป้องกันและแก้ไขผลกระทบสิ่งแวดล้อม โดยได้กำหนดวิธีการจัดการบนท่อในน้ำ ที่ล้นเต็มจากที่ระบุไว้ในรายงาน EIA ฉบับเดิม ซึ่งมีรายละเอียดตามสิ่งที่ส่งมาด้วย 2 และแนบมาเพื่อรายละเอียดต้นทุนการดำเนินงานก่อสร้างเพื่อวางท่อส่งก๊าซด้วยวิธีเจาะสล็อต (HDD) ซึ่งมีรายละเอียดตามสิ่งที่ส่งมาด้วย 3

จึงเรียนมาเพื่อโปรดพิจารณา จักขอบคุณยิ่ง

ขอแสดงความนับถือ

(นายศิริเมธ ลิ้มการณ์)  
รักษาการผู้จัดการใหญ่

ประเภทงาน : การขอรับหนังสือขออนุญาต  
ดำเนินการธุรกิจไฟฟ้า  
โทร.02 - 646 - 6566 / 089-908-4462  
E-mail: irpc@irpc.com.th

เลขที่ 259 หมู่ 5 ถนนสุขุมวิท, คลองเตย, กรุงเทพฯ 10110  
259 Moo 5 Sukhumvit Rd. Chong Nuek, Bangkok 10110 THAILAND



ที่ กฟผ. ๕๕๓๒๐๐/สท/๒๓๗

๑๓ กุมภาพันธ์ ๒๕๕๗

เรื่อง นำส่งข้อมูลฉบับบันทึกข้อตกลงเปลี่ยนผู้สัญญา  
เงื่อนไข การบริหารจัดการ บริษัท ไออาร์พีซี จำกัด (มหาชน)

อ้างถึง หนังสือบริษัท ไออาร์พีซี จำกัด (มหาชน) ที่ SPP-G-๐๐๐๖-๒๐๑๔ ลงวันที่ ๑๓ มกราคม ๒๕๕๗  
สิ่งที่ส่งมาด้วย คู่มือฉบับบันทึกข้อตกลงเปลี่ยนผู้สัญญา สัญญาซื้อขายไฟฟ้าเลขที่ PPA-SPP/F-๒๐๑๑-๐๓๐

ตามที่ บริษัท ไออาร์พีซี จำกัด (มหาชน) (โครงการ ๒) ได้มีหนังสือที่อ้างถึงส่งบันทึกข้อตกลง  
เปลี่ยนผู้สัญญา สัญญาซื้อขายไฟฟ้าเลขที่ PPA-SPP/F-๒๐๑๑-๐๓๐ ระหว่างการไฟฟ้าฝ่ายผลิตแห่งประเทศไทย  
(กฟผ.) บริษัท ไออาร์พีซี จำกัด (มหาชน) (ผู้ซื้อ) และ บริษัท ไออาร์พีซี คลีน พาวเวอร์ จำกัด  
(โครงการ ๑) (ผู้รับโอน) ที่ลงนามโดยผู้ซื้อและผู้รับโอนแล้ว เพื่อให้ กฟผ. ดำเนินการต่อไป นั้น

ในการนี้ กฟผ. ได้ลงนามในส่วนของ กฟผ. แล้ว จึงขอให้นำส่งฉบับบันทึกข้อตกลงเปลี่ยนผู้สัญญา  
ตามสัญญาซื้อขายไฟฟ้าดังกล่าว ลงวันที่ ๓ กุมภาพันธ์ ๒๕๕๗ มาเพื่อใช้เป็นหลักฐาน ตามสิ่งที่ส่งมาด้วย  
จึงเรียนมาเพื่อโปรดทราบ

ขอแสดงความนับถือ

(นายรัชชัย สีวาทิตกุล)

ผู้อำนวยการฝ่ายสัญญาซื้อขายไฟฟ้า  
ทำการแทน ผู้ว่าการการไฟฟ้าฝ่ายผลิตแห่งประเทศไทย

ฝ่ายสัญญาซื้อขายไฟฟ้า  
โทร. ๐ ๒๕๓๖ ๒๕๕๓  
โทรสาร ๐ ๒๕๓๖ ๒๕๕๑



บันทึกข้อตกลงเปลี่ยนผู้สัญญา

สัญญาซื้อขายไฟฟ้าเลขที่ PPA-SPP/F-๒๐๑๑-๓๐ ลงวันที่ ๖ มกราคม ๒๕๕๔

ทำที่ การไฟฟ้าฝ่ายผลิตแห่งประเทศไทย  
วันที่ ๓ ก.พ. ๒๕๕๕

บันทึกข้อตกลงนี้ทำขึ้นระหว่าง การไฟฟ้าฝ่ายผลิตแห่งประเทศไทย สำนักงานเลขที่ ๕๓ หมู่ ๒ ถนนรัชฎาภิบาล ตำบลบางกวย อำเภอบางกรวย จังหวัดนนทบุรี โดย นายสุเมธชัย คำมูลเศรษฐ์ ตำแหน่ง ผู้จัดการไฟฟ้าฝ่ายผลิตแห่งประเทศไทย ซึ่งต่อไปบันทึกข้อตกลงนี้เรียกว่า " กฟผ. " ฝ่ายหนึ่ง กับ บริษัท ไออาร์พีซี จำกัด (มหาชน) สำนักงานใหญ่ตั้งอยู่เลขที่ ๒๔๔ หมู่ ๕ ถนนสุขุมวิท ตำบลเจิงเงิน อำเภอเมืองระยอง จังหวัดระยอง โดย นายสุเมธชัย สุรพลโสภณ ตำแหน่ง ผู้รับมอบอำนาจจากกรรมการผู้มีอำนาจลงนามผูกพันบริษัท "ผู้โอน" ฝ่ายหนึ่ง กับ บริษัท ไออาร์พีซี จำกัด (มหาชน) สำนักงานใหญ่ตั้งอยู่เลขที่ ๒๔๔ หมู่ ๕ ถนนสุขุมวิท ตำบลเจิงเงิน อำเภอเมืองระยอง จังหวัดระยอง โดย นายสุเมธชัย สุรพลโสภณ ตำแหน่ง ผู้รับมอบอำนาจจากกรรมการผู้มีอำนาจลงนามผูกพันบริษัท "ผู้รับโอน" ฝ่ายหนึ่ง ซึ่งต่อไปบันทึกข้อตกลงนี้ ซึ่งต่อไปบันทึกข้อตกลงนี้เรียกว่า "ผู้รับโอน" ฝ่ายหนึ่ง

ตามที่ผู้โอนได้ทำสัญญาซื้อขายไฟฟ้าเลขที่ PPA-SPP/F-๒๐๑๑-๓๐ ลงวันที่ ๖ มกราคม ๒๕๕๔ กับ กฟผ. ซึ่งต่อไปบันทึกข้อตกลงนี้เรียกว่า " สัญญาซื้อขายไฟฟ้า " โดยที่ผู้โอนมีความประสงค์ที่จะโอนสิทธิและหน้าที่ต่างๆ ที่ผู้โอนผูกพันอยู่ตามสัญญาซื้อขายไฟฟ้าให้แก่ผู้รับโอนและผู้รับโอนตกลงรับโอนสิทธิและหน้าที่ต่างๆ ที่ผู้โอนผูกพันอยู่ตามสัญญาซื้อขายไฟฟ้าจากผู้โอน กฟผ. ผู้โอนและผู้รับโอน ทั้งสามฝ่าย จึงตกลงทำบันทึกข้อตกลงนี้ไว้ด้วยกันด้วยความตั้งใจ

ข้อ ๓. ทั้งสามฝ่ายตกลงให้มีการเปลี่ยนตัวผู้สัญญาในสัญญาซื้อขายไฟฟ้าโดยผู้รับโอนเข้าเป็นผู้สัญญาซื้อขายไฟฟ้ากับ กฟผ. แทนผู้โอน

ข้อ ๒. ผู้รับโอนตกลงยินยอมผูกพันที่จะปฏิบัติตามข้อกำหนดและเงื่อนไขในสัญญาซื้อขายไฟฟ้าดังกล่าวทุกประการ

ข้อ ๓. ผู้รับโอนตกลงยินยอมผูกพันที่จะปฏิบัติตามหน้าที่และความรับผิดชอบที่มีต่อ กฟผ. สำหรับการทำสัญญาซื้อขายไฟฟ้าตามเงื่อนไขสัญญาซื้อขายไฟฟ้าที่เกิดขึ้นก่อนการโอนสิทธิและหน้าที่ในสัญญาซื้อขายไฟฟ้าตามบันทึกข้อตกลงนี้

ข้อ ๔. กฟผ. สงวนสิทธิ์ที่จะยกข้อต่อสู้คดีผู้โอน ไม่ว่าข้อต่อสู้คดีนั้นจะเกิดขึ้นก่อนหรือหลังการโอนขึ้นต่อสู้ผู้รับโอนได้ทุกประการ

ข้อ ๕. หาก กฟผ. ต้องได้รับการเสียหาย หรือมีค่าใช้จ่ายเพิ่มขึ้นอันเนื่องมาจากการเปลี่ยนผู้สัญญาดังกล่าว ผู้รับโอนยอมรับผิดต่อ กฟผ. ทุกประการ

กฟผ.  
N. 4

ข้อ ๖. ผู้รับโอนได้นำหลักคำประกันการปฏิบัติตามสัญญาซื้อขายไฟฟ้าก่อนวันเริ่มต้นซื้อขายไฟฟ้า (COD) เป็นหนังสือคำประกันการปฏิบัติตามสัญญาซื้อขายไฟฟ้าก่อนวันเริ่มต้นซื้อขายไฟฟ้า ซึ่งออกโดย ธนาคาร กรุงศรีอยุธยา จำกัด (มหาชน) เลขที่ ๘๘๘/๒๕๕๖/๐๑๗๘๗/๐๐๓ ลงวันที่ ๒๐ พฤศจิกายน ๒๕๕๖ เป็นจำนวนเงิน ๔๒๑,๒๕๕,๐๐๐.-บาท (สี่ร้อยยี่สิบเอ็ดล้านสองแสนเก้าหมื่นห้าพันบาทถ้วน) มามอบให้แก่ กฟผ. เพื่อใช้เป็นหลักคำประกันการปฏิบัติตามสัญญาซื้อขายไฟฟ้า ก่อนวันเริ่มตั้งซื้อขายไฟฟ้า (COD)

ข้อ ๗. บันทึกข้อตกลงนี้ไม่มีผลตั้งแต่วันที่สามฝ่ายลงนามในบันทึกข้อตกลงนี้โดยผู้รับโอน จะด้อยเอกสารหลักฐานที่แสดงว่าผู้รับโอนได้รับอนุญาตผลิตไฟฟ้าจากคณะกรรมการกำกับกิจการพลังงานรวมทั้งใบอนุญาตอื่นๆ ที่เกี่ยวข้องกับการดำเนินการตามสัญญาซื้อขายไฟฟ้าและให้ถือบันทึกข้อตกลงนี้เป็นส่วนหนึ่งของสัญญาซื้อขายไฟฟ้า

บันทึกข้อตกลงนี้ทำขึ้นเป็นสามฉบับมีข้อความถูกต้องตรงกัน ทั้งสามฝ่ายได้อ่านและเข้าใจข้อความโดยละเอียดตลอดแล้วเห็นว่าตรงตามเจตนารมณ์ที่ได้ตกลงไว้ต่อกันทุกประการ จึงได้ลงลายมือชื่อพร้อมประทับตรา (ถ้ามี) ไว้เป็นสำคัญต่อหน้าพยาน และทั้งสามฝ่ายยึดถือไว้ฝ่ายละฉบับ

การไฟฟ้าฝ่ายผลิตแห่งประเทศไทย

ลงชื่อ..... กฟผ.  
(นายสุเมธชัย คำมูลเศรษฐ์)

ผู้ว่าการการไฟฟ้าฝ่ายผลิตแห่งประเทศไทย

ลงชื่อ..... พยาน  
(นายสุเมธ บุญประเสริฐ)

รองผู้ว่าการระบบส่ง

บริษัท ไออาร์พีซี จำกัด (มหาชน)

บริษัท ไออาร์พีซี คลีน พาวเวอร์ จำกัด

ลงชื่อ..... ผู้โอน  
(นายสุเมธชัย สุรพลโสภณ)

ลงชื่อ..... ผู้รับโอน  
(นายสุเมธชัย สุรพลโสภณ)

ผู้รับมอบอำนาจ

ผู้รับมอบอำนาจ

ลงชื่อ..... พยาน  
(นายนคร ศันสุลิต)

ลงชื่อ..... พยาน  
(นายอุทัย ชนปิงกูร)

รักษาการผู้จัดการฝ่าย

ผู้จัดการส่วน



ที่ กฟผ. ๙๗๒๐๐/ ๘๗๕๗

๑๓ กุมภาพันธ์ ๒๕๕๗

เรื่อง นำส่งฉบับบันทึกข้อตกลงเปลี่ยนคู่สัญญา

เรียน กรรมการผู้จัดการ บริษัท ไออาร์พีซี จำกัด (มหาชน)


อ้างถึง หนังสือบริษัท ไออาร์พีซี จำกัด (มหาชน) ที่ SPP-G-๐๐๐๓-๒๐๑๔ ลงวันที่ ๑๙ มกราคม ๒๕๕๗  
 สืบถึงส่งมาด้วย คู่มือฉบับบันทึกข้อตกลงเปลี่ยนคู่สัญญา สัญญาซื้อขายไฟฟ้าเลขที่ PPA-SPP/F-๒๐๑๑-๐๓๑

ตามที่ บริษัท ไออาร์พีซี จำกัด (มหาชน) (โครงการ ๓) ได้มีหนังสือที่อ้างถึงส่งบันทึกข้อตกลง  
 เปลี่ยนคู่สัญญา สัญญาซื้อขายไฟฟ้าเลขที่ PPA-SPP/F-๒๐๑๑-๐๓๑ ระหว่างการให้ผ่านฝ่ายผลิตแห่งประเทศไทย  
 (กฟผ.) บริษัท ไออาร์พีซี จำกัด (มหาชน) (โครงการ ๓) (ผู้โอน) และ บริษัท ไออาร์พีซี คลีน พาวเวอร์ จำกัด  
 (โครงการ ๒) (ผู้รับโอน) ที่ลงนามโดยผู้โอนและผู้รับโอนแล้ว เพื่อให้ กฟผ. ดำเนินการต่อไป นั้น

ในกรณี กฟผ. ได้ลงนามในส่วนของ กฟผ. แล้ว จึงขออนุญาตฉบับบันทึกข้อตกลงเปลี่ยนคู่สัญญา  
 ตามสัญญาซื้อขายไฟฟ้าทั้งกล่าว ลงวันที่ ๓ กุมภาพันธ์ ๒๕๕๗ มาเพื่อใช้เป็นหลักฐาน ตามสิ่งที่ส่งมาด้วย

จึงเรียนมาเพื่อโปรดทราบ

ขอแสดงความนับถือ

  
 (นายวันชัย ศิวะอิตต์กุล)  
 ผู้อำนวยการฝ่ายสัญญาซื้อขายไฟฟ้า

ทำการแทน ผู้อำนวยการฝ่ายผลิตแห่งประเทศไทย

ฝ่ายสัญญาซื้อขายไฟฟ้า  
 โทร. ๐ ๒๔๓๖ ๒๘๔๓  
 โทรสาร ๐ ๒๔๓๖ ๒๘๕๑

บันทึกข้อตกลงเปลี่ยนคู่สัญญา

สัญญาซื้อขายไฟฟ้าเลขที่ PPA-SPP/F-๒๐๑๑-๐๓๑ ลงวันที่ ๒ มกราคม ๒๕๕๕

ทำที่ การไฟฟ้าฝ่ายผลิตแห่งประเทศไทย  
 วันที่ ๓ กุมภาพันธ์ ๒๕๕๗

บันทึกข้อตกลงนี้ทำขึ้นระหว่าง การไฟฟ้าฝ่ายผลิตแห่งประเทศไทย สำนักงานตั้งอยู่เลขที่ ๕๓  
 หมู่ ๒ ถนนพหลโยธิน แขวงจตุจักร เขตจตุจักร กรุงเทพมหานคร ๑๐๑๑๐ โดย นายวันชัย ศิวะอิตต์กุล  
 ตำแหน่ง ผู้อำนวยการฝ่ายผลิตแห่งประเทศไทย ซึ่งต่อไปบันทึกข้อตกลงนี้เรียกว่า "กฟผ." ฝ่ายหนึ่ง  
 กับ บริษัท ไออาร์พีซี จำกัด (มหาชน) สำนักงานใหญ่ตั้งอยู่เลขที่ ๒๔๙ หมู่ ๕ ถนนสุขุมวิท ตำบลเชิงเนิน  
 อำเภอเมืองระยอง จังหวัดระยอง โดย นายสุกฤษ ศรีบุญสุทดธ์ุ ตำแหน่ง ผู้อำนวยการโครงการ  
 ผู้มีอำนาจลงนามผูกพันบริษัท ปรากฏตามหนังสือมอบอำนาจ ลงวันที่ ๑๓ ธันวาคม ๒๕๕๖ แบบแนบท้ายบันทึก  
 ข้อตกลงนี้ ซึ่งต่อไปบันทึกข้อตกลงนี้เรียกว่า "ผู้โอน" ฝ่ายหนึ่ง กับ บริษัท ไออาร์พีซี คลีน พาวเวอร์ จำกัด  
 สำนักงานใหญ่ตั้งอยู่เลขที่ ๒๔๙ หมู่ ๕ ถนนสุขุมวิท ตำบลเชิงเนิน อำเภอเมืองระยอง จังหวัดระยอง  
 โดย นายศิริธร สีกาการ ตำแหน่ง ผู้รับมอบอำนาจจากกรรมการผู้มีอำนาจลงนามผูกพันบริษัท  
 ปรากฏตามหนังสือมอบอำนาจ ลงวันที่ ๑๓ ธันวาคม ๒๕๕๖ แบบแนบท้ายบันทึกข้อตกลงนี้ ซึ่งต่อไปบันทึก  
 ข้อตกลงนี้เรียกว่า "ผู้รับโอน" ฝ่ายหนึ่ง

ตามที่ผู้โอนได้ให้สัญญาซื้อขายไฟฟ้าเลขที่ PPA-SPP/F-๒๐๑๑-๐๓๑ ลงวันที่ ๒ มกราคม ๒๕๕๕  
 กับ กฟผ. ซึ่งต่อไปบันทึกข้อตกลงนี้เรียกว่า "สัญญาซื้อขายไฟฟ้า" โดยที่ผู้โอนมีความประสงค์ที่จะ  
 โอนสิทธิและหน้าที่ต่างๆ ที่ผู้โอนผูกพันอยู่ตามสัญญาซื้อขายไฟฟ้าให้แก่ผู้รับโอนและผู้รับโอนตกลงรับ  
 โอนสิทธิและหน้าที่ต่างๆ ที่ผู้โอนผูกพันอยู่ตามสัญญาซื้อขายไฟฟ้าจากผู้โอน กฟผ. ผู้โอนและผู้รับโอน  
 ทั้งสามฝ่าย จึงตกลงทำบันทึกข้อตกลงนี้ไว้ต่อกันด้วยความตั้งใจไว้

ข้อ ๑. ทั้งสามฝ่ายตกลงให้มีการเปลี่ยนตัวสัญญาซื้อขายไฟฟ้าโดยผู้รับโอนเข้า  
 เป็นคู่สัญญาซื้อขายไฟฟ้ากับ กฟผ. แทนผู้โอน  
 ข้อ ๒. ผู้รับโอนตกลงยินยอมผูกพันที่จะปฏิบัติตามข้อกำหนดและเงื่อนไขในสัญญาซื้อขาย  
 ไฟฟ้าดังกล่าวทุกประการ

ข้อ ๓. ผู้รับโอนตกลงยินยอมผูกพันที่จะปฏิบัติตามหน้าที่และความรับผิดชอบที่มีต่อ กฟผ.  
 สำหรับการดำเนินการใดๆ ตามเงื่อนไขสัญญาซื้อขายไฟฟ้าที่เกิดขึ้นก่อนการโอนสิทธิและหน้าที่ในสัญญา  
 ซื้อขายไฟฟ้าตามบันทึกข้อตกลงนี้

ข้อ ๔. กฟผ. สงวนสิทธิที่จะยกข้อต่อสู้ที่มีต่อผู้โอน ไม่ว่าข้อต่อสู้นั้นจะเกิดขึ้นก่อนหรือหลังการ  
 โอนเงินต่อผู้รับโอนได้ทุกประการ

ข้อ ๕. หาก กฟผ. ต้องได้รับความเสียหาย หรือมีค่าใช้จ่ายเพิ่มขึ้นอันเนื่องมาจากการเปลี่ยน  
 คู่สัญญาดังกล่าว ผู้รับโอนยอมรับผิดต่อ กฟผ. ทุกประการ

  
 ๓



เอกสารแนบ 2 ตารางนำเสน่วิธีก่อสร้างตามแนว KP ท่อ รวมทั้งมาตรการป้องกันและแก้ไขผลกระทบสิ่งแวดล้อม การจัดการบนโป๊ไม่

## 2.1) ตารางนำเสน่วิธีก่อสร้างตามแนว KP ท่อ

STA		Length (m.)	Method	Cover Depth Min. (m.)
From KP.	To KP.			
0+978.514	1+012.152	33.638	Open Cut	2.50
1+012.152	1+050.118	37.966	HDD	2.50 - 9
1+050.118	1+317.271	267.153	HDD	2.50 - 9
1+317.271	1+357.703	40.432	Open Cut	2.50
Total Length (m.)		379.189		

## 2.2) มาตรการกำจัดโคลนบนโป๊ไม่

การกำจัดโคลนบนโป๊ไม่ที่ใช้ในโครงการ ในการหล่น หรือขณะเจาะลวด (ซึ่งผลิตจากดินธรรมชาติ ไม่เป็นพิษต่อสิ่งแวดล้อม หรือทำให้คุณสมบัติดินเปลี่ยนแปลง ไม่ดีไฟ ไม่ก่อพิษ ผลกระทบต่อคุณสมบัติดินจึงไม่เกิดขึ้น) โดยจะดำเนินการตามมาตรการดังนี้

- ผสมสามบนโป๊ไม่เพื่อใช้ในการเจาะลวด (HDD) ให้มีปริมาณพอดีกับการใช้งาน และมีการนำกลับมาหมุนเวียนใช้ใหม่เพื่อลดปริมาณในการกำจัด
- ป้องกันโคลนจากการขุดเจาะเป็นเบื่อนพื้นที่ก่อสร้างอื่นๆ โดยการวางถุงทรายหรือทำคันดินกันรอบพื้นที่ที่มีการหล่นโคลนสุดเจาะ หรือนำกลับมาใช้ใหม่
- การกำจัดโคลนบนโป๊ไม่ที่ขุดลอกได้จะนำไปกำจัดอย่างถูกต้องตามวิธีที่เหมาะสม เช่น นำโคลนบนโป๊ไม่ที่เหลือไปผสมกับวัสดุธรรมชาติ เช่น ขี้เสี้ยน เศษหญ้า เป็นต้นด้วยอัตราส่วน 50:50 ตามที่กรมพัฒนาที่ดินแนะนำเพื่อเพิ่มอินทรีย์สารก่อนนำไปถมในพื้นที่ที่ได้รับอนุญาต รวมทั้งจะต้องแจ้งข้อมูลคุณสมบัติของสารบนโป๊ไม่ให้เจ้าของพื้นที่รับทราบก่อนดำเนินการ

ข้อ ๖ ผู้รับโอนได้นำหลักประกันการปฏิบัติตามสัญญาซื้อขายไฟฟ้าก่อนวันเริ่มต้นซื้อขายไฟฟ้า (COD) เป็นหนังสือคำประกันการปฏิบัติตามสัญญาซื้อขายไฟฟ้าก่อนวันเริ่มเดินเครื่อง โดย ธนาคาร กรุงศรีอยุธยา จำกัด (มหาชน) เลขที่ ๗๗๗/๒๕๕๖/๐๑๗๗๘/๐๐๓ ลงวันที่ ๒๐ พฤศจิกายน ๒๕๕๖ เป็นจำนวนเงิน ๕๐๐,๐๐๐,๐๐๐.- บาท (สิริร้อยล้านบาทถ้วน) ก่อนวันเริ่มต้นซื้อขายไฟฟ้า (COD) เพื่อให้เป็นหลักฐานการปฏิบัติตามสัญญาซื้อขายไฟฟ้า

ข้อ ๗. บันทึกข้อตกลงนี้ไม่มีผลตั้งแต่วันที่สามฝ่ายลงนามในบันทึกข้อตกลงนี้โดยผู้รับโอนจะต้องยื่นเอกสารหลักฐานที่แสดงว่าผู้รับโอนได้รับอนุญาตผลิตไฟฟ้าจากคณะกรรมการกำกับกิจการพลังงานรวมทั้งใบอนุญาตอื่นๆ ที่เกี่ยวข้องกับการดำเนินการตามสัญญาซื้อขายไฟฟ้าและให้โอนบันทึกข้อตกลงนี้เป็นส่วนหนึ่งของสัญญาซื้อขายไฟฟ้า

บันทึกข้อตกลงนี้ทำขึ้นเป็นสามฉบับมีข้อความถูกต้องตรงกัน ทั้งสามฝ่ายได้อ่านและเข้าใจข้อความโดยละเอียดและยินยอมแล้วเห็นว่าตรงตามเจตนารมณ์ที่ได้ตกลงไว้ต่อกันทุกประการ จึงได้ลงลายมือชื่อพร้อมประทับตรา (ถ้ามี) ไว้เป็นสำคัญต่อหน้าพยาน และทั้งสามฝ่ายต่างยึดถือให้ฝ่ายละฉบับ

การไฟฟ้าฝ่ายผลิตแห่งประเทศไทย

ลงชื่อ.....  
(นายสุชัย คำมูลเศรษฐ์)

ผู้ว่าการการไฟฟ้าฝ่ายผลิตแห่งประเทศไทย

ลงชื่อ.....  
(นายสุธรรณ บุญประสงค์)

รองผู้ว่าการระบบส่ง

บริษัท ไออาร์พีซี จำกัด (มหาชน)

บริษัท ไออาร์พีซี คลื่น พาวเวอร์ จำกัด

ลงชื่อ.....  
(นายสุฤกษ์ สุรบถโสภณ)

ลงชื่อ.....  
(นายศิริเมธ ลักการณ)

ผู้รับมอบอำนาจ

ผู้รับมอบอำนาจ

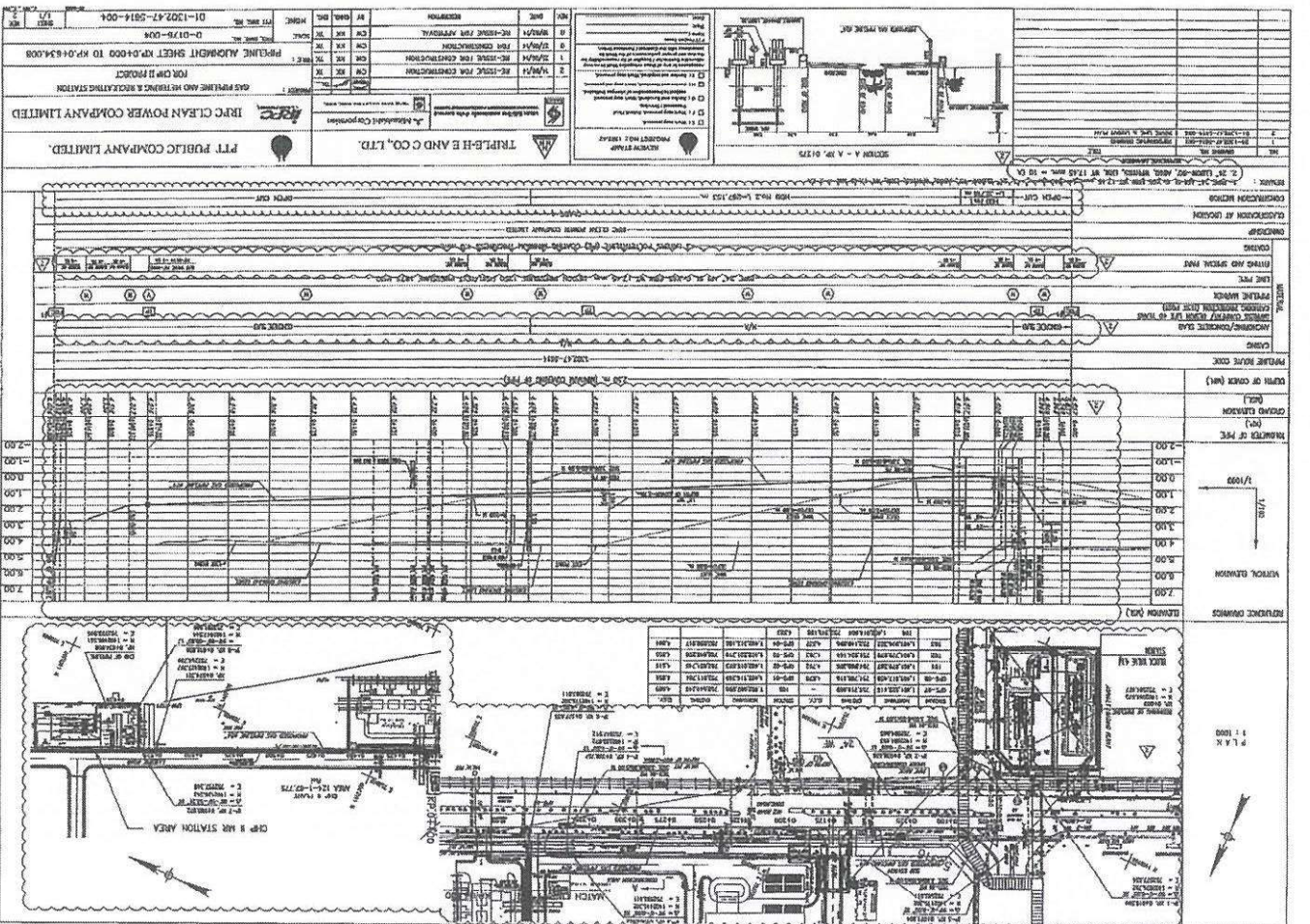
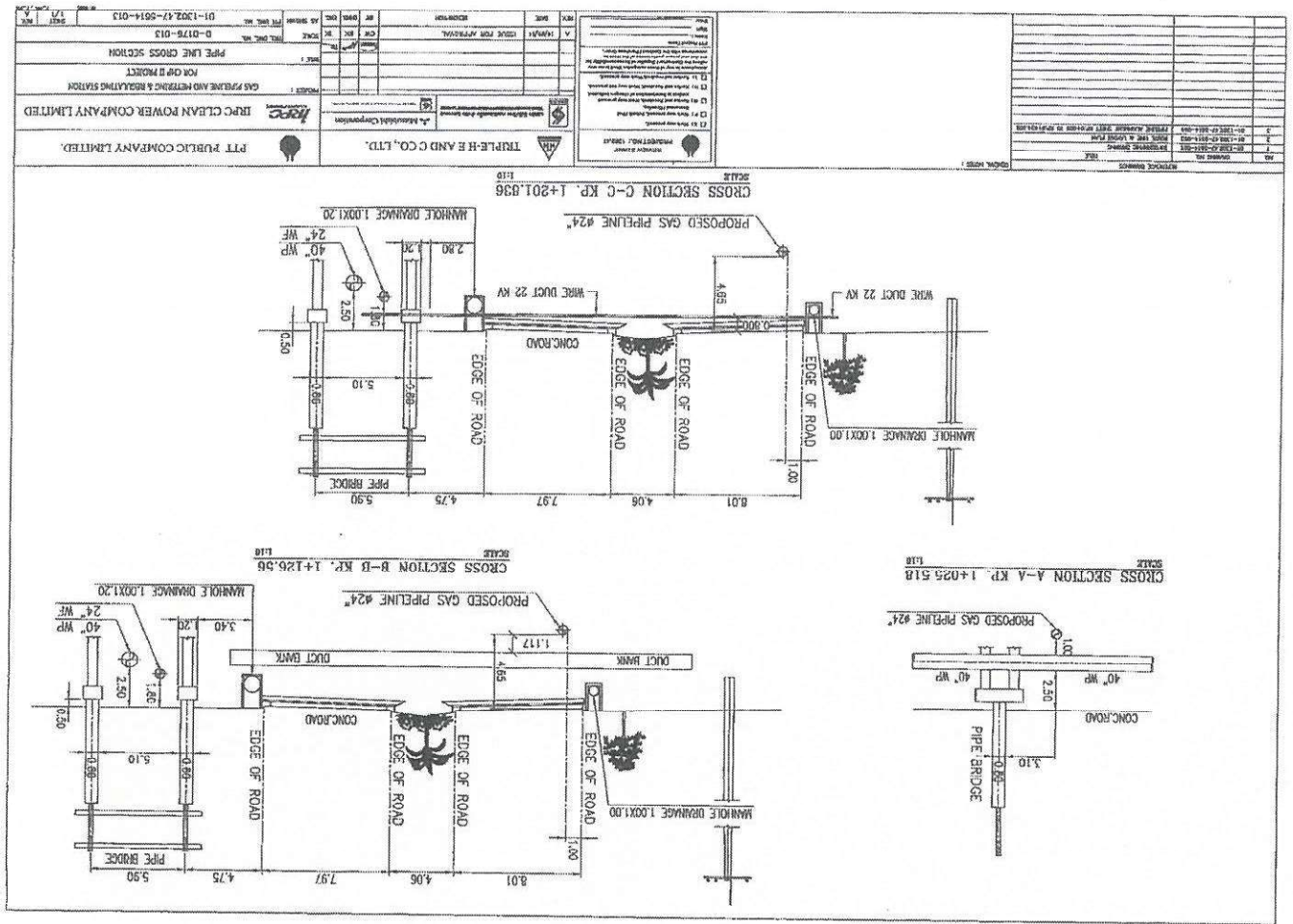
ลงชื่อ.....  
(นายนคร คัมภีร์ดี)

ลงชื่อ.....  
(นายรุติชัย ชนียงกูร)

รักษาการผู้จัดการฝ่าย

ผู้จัดการส่วน









บริษัท ปตท. จำกัด (มหาชน)

รายงานผลการปฏิบัติตามมาตรการป้องกันและแก้ไขผลกระทบสิ่งแวดล้อม  
และมาตรการติดตามตรวจสอบผลกระทบสิ่งแวดล้อม (ระยะดำเนินการ)  
โครงการท่อส่งก๊าซธรรมชาติไปยังโครงการผลิตไอน้ำและไฟฟ้าร่วมเมืองระยอง  
โดยใช้ก๊าซธรรมชาติเป็นเชื้อเพลิงของบริษัท ไออาร์พีซี จำกัด (มหาชน)  
ปี 2565 (กรกฎาคม-ธันวาคม)

## ภาคผนวก ข

การจัดทำรายงานผลการปฏิบัติตามมาตรการป้องกันและแก้ไข  
ผลกระทบสิ่งแวดล้อม และมาตรการติดตามตรวจสอบคุณภาพ  
สิ่งแวดล้อมสายงานระบบท่อฯ




บริษัท ปตท. จำกัด (มหาชน)

รายงานผลการปฏิบัติตามมาตรการป้องกันและแก้ไขผลกระทบสิ่งแวดล้อม  
และมาตรการติดตามตรวจสอบผลกระทบสิ่งแวดล้อม (ระยะดำเนินการ)  
โครงการท่อส่งก๊าซธรรมชาติไปยังโครงการผลิตไอน้ำและไฟฟ้าร่วมเมืองระยอง  
โดยใช้ก๊าซธรรมชาติเป็นเชื้อเพลิงของบริษัท ไออาร์พีซี จำกัด (มหาชน)  
ปี 2565 (กรกฎาคม-ธันวาคม)

## ภาคผนวก ข-1

เอกสาร P-ผทต.-0023 เรื่องการจัดทำ EIA และ ER  
Monitoring Report รายงานระบบท่อฯ

 บริษัท ปตท. จำกัด (มหาชน)		ขั้นตอนการดำเนินงาน  (Procedure)			
ข้อมูลเอกสารฉบับล่าสุด (Latest Revision Document Information)					
รหัสเอกสาร (Doc. Code)	P-ผทต.-0023		หน่วยธุรกิจ (BU)	TSO	หน่วยงาน (Dep. / Div.)  ผทต.
ชื่อเอกสาร (Doc. Title)	การจัดทำ EIA และ ER Monitoring Report สายงานระบบท่อฯ			สถานะ (Status)	ประกาศใช้
ประกาศใช้ครั้งที่ (Revision)	4	วันที่ประกาศใช้ (Declaration Date)	14/3/2565		จำนวนหน้า (Pages)  12
ระดับการประกาศใช้เอกสาร (Release Level)	PTT		ระดับการบังคับใช้เอกสาร (Apply Level)		

#### ระบบการจัดการ ปตท. (PIMS)

ลำดับ	ประเภทข้อกำหนด (Requirement Type)	ข้อกำหนด (Requirement)	ชื่อข้อกำหนด (Requirement Name)
1	Main	M.4.2	การจัดการด้านความมั่นคง ความปลอดภัย อาชีวอนามัย สิ่งแวดล้อม และการหยุดชะงักทางธุรกิจ
2	Related	M.5	การบริหารจัดการกฎหมายและประเมินความเสี่ยง (Legal and Compliance Management)

#### ระบบ/มาตรฐานที่เกี่ยวข้อง (Related System/Standard)

ลำดับ	ระบบ/มาตรฐาน (System/Standard)	ข้อกำหนด (Requirement)
1	ISO 14001:2015	8 Operation

#### เอกสารที่เกี่ยวข้อง

ลำดับ	ประเภทเอกสาร	รหัสเอกสาร	ชื่อเอกสาร
1	P-ขั้นตอนการ	P-ผทต.-0006	การควบคุมภายใน การแก้ไข ป้องกันและพัฒนาอย่างต่อเนื่อง สายงาน

P-ผทต.-0023 ประกาศใช้ครั้งที่ 4

เอกสารนี้เป็นเอกสารควบคุมเมื่อเปิดอ่านบนระบบควบคุมเอกสารเท่านั้น

ลำดับ	ประเภทเอกสาร	รหัสเอกสาร	ชื่อเอกสาร
	ดำเนินงาน		ระบบท่อฯ
2	P-ขั้นตอนการดำเนินงาน	P-ผทต.-0008	การประชุมทบทวนระบบบริหารงาน สายงานระบบท่อส่งก๊าซธรรมชาติ

### ส่วนที่ 1 ลำดับการดำเนินการเกี่ยวกับเอกสาร (Document Flow)

ลำดับ	การดำเนินการ	โดย	ตำแหน่ง	หน่วยงาน	วันที่ดำเนินการ
1	ผู้จัดทำเอกสาร		พนักงานบริหาร สิ่งแวดล้อม	ปว.บสต.	10/03/2565
2	ผู้ทบทวนเอกสาร		ผู้จัดการส่วนคุณภาพ ความปลอดภัย อาชีวอนามัย และสิ่งแวดล้อม ระบบท่อส่งก๊าซ	ปว.บสต.	14/03/2565
3	ผู้ทบทวนเอกสาร		ผู้จัดการฝ่ายบริหารและ สนับสนุนสายงานระบบ ท่อส่งก๊าซธรรมชาติ	บสต.	11/03/2565
4	ผู้อนุมัติเอกสาร		ผู้ช่วยกรรมการผู้จัดการ ใหญ่ระบบท่อส่งก๊าซ ธรรมชาติ	ผทต.	14/03/2565
5	ผู้ประกาศใช้เอกสาร	tso_document_control		ปว.บสต.	14/03/2565

### ส่วนที่ 2 บันทึกการเปลี่ยนแปลงแก้ไขเอกสาร (Document Edition Record)

ลำดับ (No.)	หน้าที่ (Page)	รายละเอียดการแก้ไขโดยย่อ (Edition Detail)	แก้ไขโดย (Editor)
1	4	เพิ่มเติมวัตถุประสงค์ ขอบข่าย และคำจำกัดความ	
2	6	ปรับปรุงขั้นตอนการดำเนินงาน	
3	1	แก้ไขชื่อเอกสารและเพิ่มเติมหน่วยงานที่เกี่ยวข้อง	
4	1	แก้ไขชื่อหน่วยงานที่เกี่ยวข้องสอดคล้องกับการเปลี่ยนชื่อ โครงสร้าง TSO และอัปเดตหน่วยงานผู้ส่งมอบรายงาน EIA/ER ฉบับสมบูรณ์	
5	1	อัปเดตกฎหมาย ปรับปรุงขั้นตอนการปฏิบัติงาน แก้ไขตัวชี้วัดให้	

P-ผทต.-0023 ประกาศใช้ครั้งที่ 4

เอกสารนี้เป็นเอกสารควบคุมเมื่อเปิดอ่านบนระบบควบคุมเอกสารเท่านั้น

ลำดับ (No.)	หน้าที่ (Page)	รายละเอียดการแก้ไขโดยย่อ (Edition Detail)	แก้ไขโดย (Editor)
		สอดคล้องกับกฎหมายใหม่ และเพิ่มเติมหน่วยงาน ปท.12 และ ปส.	
6	1	อัปเดตหน่วยงานที่เกี่ยวข้องตามโครงสร้างปัจจุบัน และแก้ไข มาตรฐานที่เกี่ยวข้องให้สอดคล้องกับ PIMS	
7		เปลี่ยนชื่อหน่วยงานที่เกี่ยวข้อง และแก้ไขผู้จัดทำรายงานแต่ละ ประเภท	

### ส่วนที่ 3 หน่วยงานที่เกี่ยวข้อง (Related Division)

ลำดับ (No.)	หน่วยงาน (Division)	ชื่อย่อหน่วยงาน (Abbreviation)
1	ฝ่ายบริหารสินทรัพย์และการลงทุน	สทต.
2	ฝ่ายแผนและกลยุทธ์การตลาด	กตต.
3	ส่วนแผนและบริหารระบบท่อส่งก๊าซ	บท.กตต.
4	ส่วนบริหารสัญญาระบบท่อส่งก๊าซ	บส.กตต.
5	ส่วนพัฒนาตลาดระบบท่อส่งก๊าซ	พต.กตต.
6	ฝ่ายบริหารและสนับสนุนสายงานระบบท่อส่งก๊าซธรรมชาติ	บสต.
7	ส่วนบริการกลาง	บล.บสต.
8	ส่วนจัดหาและบริหารพัสดุ	จบ.บสต.
9	ส่วนคุณภาพ ความปลอดภัย อาชีวอนามัยและสิ่งแวดล้อมระบบท่อส่งก๊าซ	ปว.บสต.
10	แผนกบัญชี การเงิน และทรัพยากรบุคคล	ผ.งบ.บสต.
11	ฝ่ายปฏิบัติการระบบท่อส่งก๊าซธรรมชาติภาค 1	ปกต.1
12	ส่วนปฏิบัติการระบบท่อเขต 1	ปท.1 ปกต.1
13	ส่วนปฏิบัติการระบบท่อเขต 3	ปท.3 ปกต.1
14	ส่วนปฏิบัติการระบบท่อเขต 10	ปท.10 ปกต.1
15	ส่วนปฏิบัติการและบำรุงรักษาสถานีชายฝั่ง	ปส.ปกต.1
16	ฝ่ายปฏิบัติการระบบท่อส่งก๊าซธรรมชาติภาค 2	ปกต.2
17	ส่วนปฏิบัติการระบบท่อเขต 5	ปท.5 ปกต.2
18	ส่วนปฏิบัติการระบบท่อเขต 6	ปท.6 ปกต.2
19	ส่วนปฏิบัติการระบบท่อเขต 7	ปท.7 ปกต.2
20	ส่วนปฏิบัติการระบบท่อเขต 8	ปท.8 ปกต.2
21	ฝ่ายปฏิบัติการระบบท่อส่งก๊าซธรรมชาติภาค 3	ปกต.3



ลำดับ (No.)	หน่วยงาน (Division)	ชื่อย่อหน่วยงาน (Abbreviation)
22	ส่วนปฏิบัติการระบบท่อเขต 2	ปท.2 ปกต.3
23	ส่วนปฏิบัติการระบบท่อเขต 4	ปท.4 ปกต.3
24	ส่วนปฏิบัติการระบบท่อเขต 9	ปท.9 ปกต.3
25	ส่วนปฏิบัติการระบบท่อเขต 11	ปท.11 ปกต.3
26	ส่วนปฏิบัติการระบบท่อเขต 12	ปท.12 ปกต.3
27	ฝ่ายปฏิบัติการระบบท่อส่งก๊าซธรรมชาติในทะเล	ปลต.
28	ส่วนปฏิบัติการแทนผลิตและรับส่งก๊าซในทะเล	ทผ.ปลต.
29	ส่วนบำรุงรักษาอุปกรณ์แทนผลิตและระบบท่อในทะเล	ษผ.ปลต.
30	ส่วนสนับสนุนปฏิบัติการในทะเล	สส.ปลต.
31	ฝ่ายบริหารและควบคุมการส่งก๊าซธรรมชาติ	บคต.
32	ส่วนวัดและควบคุมคุณภาพก๊าซ	คภ.บคต.
33	ส่วนวัดและควบคุมปริมาณก๊าซ	ปร.บคต.
34	ส่วนบริหารและควบคุมระบบส่งก๊าซ	บค.บคต.
35	ส่วนระบบควบคุมอัตโนมัติและระบบปฏิบัติการ	คป.บคต.
36	ฝ่ายวิศวกรรมและบำรุงรักษาระบบท่อส่งก๊าซธรรมชาติ	วรด.
37	ส่วนวิศวกรรมระบบท่อส่งก๊าซ	วท.วรด.
38	ส่วนบริหารการบำรุงรักษาระบบท่อส่งก๊าซ	รท.วรด.
39	ส่วนบริหารการบำรุงรักษาอุปกรณ์	รอ.วรด.
40	ส่วนพัฒนาศักยภาพ	พศ.วรด.
41	ส่วนบริหารการบำรุงรักษาสถานีเพิ่มความดันก๊าซ	รค.วรด.
42	ส่วนวิศวกรรมโครงการก๊าซธรรมชาติสำหรับยานยนต์	วม.บกก.
43	ส่วนแผนกลยุทธ์ท่อจัดจำหน่ายก๊าซธรรมชาติ	กจ.ผนค.
44	ฝ่ายจัดการสิ่งแวดล้อมโครงการ	วณ.

#### ส่วนที่ 4 ข้อมูลการฝึกอบรม (Training Information)

[x]	ไม่ต้องฝึกอบรม	เหตุผล	เป็นการจัดทำรายงาน EIA และ ER Monitoring Report ตามกฎหมาย มีการชี้แจง และติดตามงานจากการประชุมหรือ E-mail
[ ]	ต้องฝึกอบรม หน่วยงานที่เกี่ยวข้อง (ในส่วนที่ 3)	หน่วยงาน	





## ส่วนที่ 5 เนื้อหา (Detail)

### 5.1) วัตถุประสงค์ (Objective)

1. เพื่อค้นหา ติดตาม ชีบ่ง ประเมินกิจกรรมที่ต้องปฏิบัติตามมาตรการป้องกันและแก้ไขผลกระทบสิ่งแวดล้อม (Mitigation Measure) และมาตรการติดตามตรวจสอบคุณภาพสิ่งแวดล้อม (Monitoring Measure) (ระยะดำเนินการ: Operational Phase) ที่ระบุไว้ในรายงานการวิเคราะห์ผลกระทบสิ่งแวดล้อม (Environmental Impact Assessment: EIA) ซึ่งสายงานระบบท่อส่งก๊าซธรรมชาติต้องยึดถือปฏิบัติ เพื่อนำไปสู่การปฏิบัติ และนำผลการปฏิบัติตามจัดทำรายงานผลการปฏิบัติตามมาตรการป้องกันและแก้ไขผลกระทบสิ่งแวดล้อม และมาตรการติดตามตรวจสอบคุณภาพสิ่งแวดล้อม (ระยะดำเนินการ) ส่งให้สำนักงานนโยบายและแผนทรัพยากรธรรมชาติและสิ่งแวดล้อม (สผ.) และหน่วยงานผู้อนุญาต ได้แก่ กรมธุรกิจพลังงาน (ธพ.) และสำนักงานคณะกรรมการกำกับกิจการพลังงาน (กกพ.) รวมถึงหน่วยงานอื่น ๆ ที่เกี่ยวข้อง

2. เพื่อค้นหา ติดตาม ชีบ่ง ประเมินกิจกรรมที่ต้องปฏิบัติตามมาตรการป้องกัน แก้ไข ลด ติดตาม และตรวจสอบผลกระทบสิ่งแวดล้อม ระบบการขนส่งก๊าซธรรมชาติทางท่อ (ระยะดำเนินการ) ที่ระบุไว้ในรายงานด้านสิ่งแวดล้อม (Environmental Report: ER) ซึ่งสายงานระบบท่อส่งก๊าซธรรมชาติต้องยึดถือปฏิบัติ เพื่อนำไปสู่การปฏิบัติ และนำผลการปฏิบัติตามจัดทำรายงานผลการปฏิบัติตามมาตรการป้องกัน แก้ไข ลด ติดตาม และตรวจสอบผลกระทบสิ่งแวดล้อม ระบบการขนส่งก๊าซธรรมชาติทางท่อ (ระยะดำเนินการ) ส่งให้กรมธุรกิจพลังงาน (ธพ.) และหน่วยงานอื่น ๆ ที่เกี่ยวข้อง

### 5.2) ขอบข่าย (Scope)

ติดตาม ชีบ่ง ประเมินกิจกรรมที่ต้องปฏิบัติตามมาตรการป้องกันและแก้ไขผลกระทบสิ่งแวดล้อม และมาตรการติดตามตรวจสอบคุณภาพสิ่งแวดล้อม (ระยะดำเนินการ) และมาตรการการป้องกัน แก้ไข ลด ติดตาม และตรวจสอบผลกระทบสิ่งแวดล้อม ระบบการขนส่งก๊าซธรรมชาติทางท่อ (ระยะดำเนินการ) ตามที่ระบุไว้ในรายงานวิเคราะห์/ประเมินผลกระทบสิ่งแวดล้อม (Environmental Impact Assessment: EIA) และรายงานด้านสิ่งแวดล้อม (Environmental Report: ER) ตามลำดับ ซึ่งสายงานระบบท่อส่งก๊าซธรรมชาติต้องยึดถือปฏิบัติ ควบคุมให้หน่วยงานที่เกี่ยวข้องปฏิบัติตามมาตรการฯ และจัดทำรายงานผลการปฏิบัติตามมาตรการป้องกันและแก้ไขผลกระทบสิ่งแวดล้อม และมาตรการติดตามตรวจสอบคุณภาพสิ่งแวดล้อม (ระยะดำเนินการ) และจัดทำรายงานผลการปฏิบัติตามมาตรการป้องกัน แก้ไข ลด ติดตาม และตรวจสอบผลกระทบสิ่งแวดล้อม ระบบการขนส่งก๊าซธรรมชาติทางท่อ (ระยะดำเนินการ)

### 5.3) เอกสารอ้างอิงที่อยู่ภายนอกระบบ เช่น กฎหมาย (Reference)

- พระราชบัญญัติส่งเสริมและรักษาคุณภาพสิ่งแวดล้อมแห่งชาติ (ฉบับที่ 2) พ.ศ. 2561
- ประกาศกระทรวงทรัพยากรธรรมชาติและสิ่งแวดล้อม เรื่อง กำหนดประเภทและขนาดของโครงการหรือกิจการซึ่งต้องจัดทำรายงานการวิเคราะห์ผลกระทบสิ่งแวดล้อม และหลักเกณฑ์ วิธีการ ระเบียบปฏิบัติ และแนวทางการจัดทำรายงานการวิเคราะห์ผลกระทบสิ่งแวดล้อม
- แนวทางการเสนอรายงานผลการปฏิบัติตามมาตรการป้องกันและแก้ไขผลกระทบสิ่งแวดล้อม และมาตรการติดตามตรวจสอบผลกระทบสิ่งแวดล้อม สำหรับโครงการด้านอุตสาหกรรม โครงการนิคมอุตสาหกรรม หรือโครงการที่มี

ลักษณะเดียวกับนิคมอุตสาหกรรม และโครงการด้านพลังงาน จัดทำโดย สำนักวิเคราะห์ผลกระทบสิ่งแวดล้อม สำนักงานนโยบายและแผนทรัพยากรธรรมชาติและสิ่งแวดล้อม

- ประกาศกระทรวงพลังงาน เรื่อง การกำหนดประเภทและขนาดของระบบการขนส่งก๊าซธรรมชาติทางท่อ และ หลักเกณฑ์ วิธีการ ระเบียบปฏิบัติ และแนวทางในการจัดทำรายงานด้านสิ่งแวดล้อม พ.ศ. 2556
- ประกาศกระทรวงพลังงาน เรื่อง หลักเกณฑ์ วิธีการ ระเบียบปฏิบัติ และแนวทางในการจัดทำรายงานผลการปฏิบัติตาม มาตรการป้องกัน แก๊ส ลด ติดตาม และตรวจสอบผลกระทบสิ่งแวดล้อม ระบบการขนส่งก๊าซธรรมชาติทางท่อ พ.ศ. 2556
- ประกาศกรมธุรกิจพลังงาน เรื่อง คุณสมบัติของผู้มีสิทธิจัดทำรายงาน และการออกใบรับรองให้เป็นผู้มีสิทธิจัดทำ รายงานด้านสิ่งแวดล้อม และรายงานผลการปฏิบัติตามมาตรการป้องกัน แก๊ส ลด ติดตาม และตรวจสอบผลกระทบ สิ่งแวดล้อม ระบบการขนส่งก๊าซธรรมชาติทางท่อ พ.ศ. 2557
- ประกาศกระทรวงทรัพยากรธรรมชาติและสิ่งแวดล้อม เรื่อง หลักเกณฑ์ และวิธีการจัดทำรายงานผลการปฏิบัติตาม มาตรการที่กำหนดไว้ในรายงานการประเมินผลกระทบสิ่งแวดล้อมซึ่งผู้ดำเนินการ หรือผู้ขออนุญาตจะต้องจัดทำเมื่อ ได้รับอนุญาตให้ดำเนินโครงการหรือกิจการแล้ว พ.ศ. 2561

#### 5.4) คำจำกัดความ (Definition)

- รายงานการวิเคราะห์ผลกระทบสิ่งแวดล้อม (Environmental Impact Assessment: EIA) หมายถึง รายงานแสดงผล การศึกษาที่คาดการณ์ผลกระทบสิ่งแวดล้อมทั้งในทางบวกและทางลบจากการพัฒนาโครงการหรือกิจการที่สำคัญ เพื่อ กำหนดมาตรการป้องกันและแก้ไขผลกระทบสิ่งแวดล้อม และมาตรการติดตามตรวจสอบคุณภาพสิ่งแวดล้อม และใช้ ในการประกอบการตัดสินใจพัฒนาโครงการกิจการ
- รายงานด้านสิ่งแวดล้อม (Environmental Report: ER) หมายถึง เอกสารการศึกษาสภาพแวดล้อมปัจจุบันและการ กำหนดมาตรการป้องกัน แก๊ส ลด ติดตาม และตรวจสอบผลกระทบสิ่งแวดล้อมสำหรับโครงการระบบการขนส่งก๊าซ ธรรมชาติทางท่อที่สามารถใช้ประมวลหลักการปฏิบัติงาน (Code of Practice) แทนการจัดทำรายงาน EIA โดย ดำเนินงานภายใต้พระราชบัญญัติควบคุมน้ำมันเชื้อเพลิง พ.ศ. 2542 ซึ่งแก้ไขเพิ่มเติมโดยพระราชบัญญัติควบคุมน้ำมัน เชื้อเพลิง (ฉบับที่ 2) พ.ศ. 2550 ทั้งนี้มีลักษณะและพื้นที่ ดังนี้
  - โครงการระบบการขนส่งก๊าซธรรมชาติทางท่อที่มีความดันใช้งานสูงสุด (Maximum Operating Pressure; MOP) น้อยกว่าหรือเท่ากับ 20 บาร์ และมีขนาดเส้นผ่านศูนย์กลางของท่อส่งก๊าซธรรมชาติน้อยกว่าหรือเท่ากับ 16 นิ้ว ใน ทุกพื้นที่ ยกเว้นพื้นที่ที่มีมติคณะรัฐมนตรีหรือมีกฎหมายกำหนดไว้เป็นอย่างอื่น
  - โครงการระบบการขนส่งก๊าซธรรมชาติทางท่อที่มีความดันใช้งานสูงสุด (Maximum Operating Pressure; MOP) มากกว่าหรือเท่ากับ 20 บาร์ หรือมีขนาดเส้นผ่านศูนย์กลางของท่อส่งก๊าซธรรมชาติมากกว่า 16 นิ้วขึ้นไป ในเขต นิคมอุตสาหกรรมตามกฎหมายว่าด้วยการนิคมอุตสาหกรรม
- รายงานผลการปฏิบัติตามมาตรการป้องกันและแก้ไขผลกระทบสิ่งแวดล้อม และมาตรการติดตามตรวจสอบคุณภาพ สิ่งแวดล้อม ระยะดำเนินการ (EIA Monitoring Report: EIA MR) หมายถึง รายงานแสดงถึงผลการปฏิบัติตาม มาตรการป้องกันและแก้ไขผลกระทบสิ่งแวดล้อม (Mitigation Measure) และมาตรการติดตามตรวจสอบคุณภาพ สิ่งแวดล้อม (Monitoring Measure) ที่ระบุไว้ในรายงานการวิเคราะห์ผลกระทบสิ่งแวดล้อม (EIA) ซึ่งได้รับความ เห็นชอบแล้วจากคณะกรรมการผู้ชำนาญการพิจารณารายงานหรือคณะกรรมการสิ่งแวดล้อมแห่งชาติ ในช่วงระยะ



ดำเนินการโครงการ (Operational Phase) โดยรายงานดังกล่าวจะต้องจัดส่งให้สำนักงานนโยบายและแผนทรัพยากรธรรมชาติและสิ่งแวดล้อม (สผ.) และหน่วยงานผู้อนุญาต (สกพ. และ ธพ.) ปีละ 2 ครั้ง ตลอดช่วงระยะดำเนินการ (Operational Phase)

- รายงานผลการปฏิบัติตามมาตรการป้องกัน แก้ไข ลด ติดตาม และตรวจสอบผลกระทบสิ่งแวดล้อม ระบบการขนส่งก๊าซธรรมชาติทางท่อ ระยะดำเนินการ (ER Monitoring Report: ER MR) หมายถึง รายงานแสดงผลการตรวจสอบเพื่อเปรียบเทียบระหว่างผลกระทบที่เกิดขึ้นจริงภายหลังการพัฒนาโครงการหรือกิจการใดกับผลกระทบตามที่ระบุไว้ในรายงานด้านสิ่งแวดล้อม (Environmental Report: ER) ของแต่ละโครงการ โดยรายงานดังกล่าวจะต้องจัดส่งให้กรมธุรกิจพลังงาน (ธพ.) ปีละ 1 ครั้ง ตลอดช่วงระยะดำเนินการ (Operational Phase)

#### ส่วนที่ 6 ขั้นตอน / กระบวนการดำเนินงาน (Procedure / Workflow Process)

ผู้ที่เกี่ยวข้อง	ขั้นตอนการดำเนินงาน	เอกสารที่เกี่ยวข้อง
<b>6.1 การส่งมอบรายงานวิเคราะห์ผลกระทบสิ่งแวดล้อม (EIA) และรายงานด้านสิ่งแวดล้อม (ER)</b>		
วลม.	<p>6.1.1 จัดทำรายงานการวิเคราะห์/ประเมินผลกระทบสิ่งแวดล้อม (EIA) และรายงานด้านสิ่งแวดล้อม (ER) ของธุรกิจก๊าซธรรมชาติและโครงการต่าง ๆ ที่เข้าข่ายต้องจัดทำ EIA/ER ก่อนการก่อสร้างและดำเนินการโครงการ (โดยส่งสายงานระบบท่อฯ ทวนสอบความถูกต้องของร่างรายงานก่อน) ส่งสำนักงานนโยบายและแผนทรัพยากรธรรมชาติและสิ่งแวดล้อม (สผ.) และหน่วยงานผู้อนุญาต</p> <p>6.1.2 อัปเดตสถานการณ์โครงการที่ต้องจัดทำรายงานผลการปฏิบัติตามมาตรการด้านสิ่งแวดล้อมในระยะดำเนินการ ให้แก่ส่วนคุณภาพความปลอดภัย อาชีวอนามัยและสิ่งแวดล้อม ระบบท่อส่งก๊าซธรรมชาติ (ปว.บสค.) ปีละ 2 ครั้ง</p> <p>6.1.3 ส่งมอบสำเนา EIA และ ER ฉบับสมบูรณ์ และฉบับปิดระยะก่อสร้างของโครงการท่อส่งก๊าซธรรมชาติ และโครงการอื่น ๆ ที่สายงานระบบท่อส่งก๊าซธรรมชาติต้องรับผิดชอบในระยะดำเนินการ ให้แก่ ปว.บสค.</p>	S-พทต.-IA-GTP-08
บส.กตด.	<p>6.1.4 จัดทำหนังสือแจ้งการจัดทำรายงาน EIA/ER โครงการท่อส่งก๊าซธรรมชาติที่ได้รับโอนทรัพย์สินจากลูกค้าโรงไฟฟ้า ให้แก่ ปว.บสค.</p> <p>6.1.5 ส่งมอบสำเนา EIA และ ER ฉบับสมบูรณ์ และฉบับปิดระยะก่อสร้างของโครงการท่อส่งก๊าซธรรมชาติ และโครงการอื่น ๆ ที่ได้รับโอนกรรมสิทธิ์ท่อส่งก๊าซธรรมชาติจากลูกค้าโรงไฟฟ้า ให้แก่ ปว.บสค.</p> <p>6.1.6 ส่งมอบสำเนาหนังสือรับโอนโครงการท่อส่งก๊าซธรรมชาติ และโครงการอื่น ๆ ที่รับโอนจากลูกค้าให้แก่ ปว.บสค.</p>	
กจ.ผนค.	<p>6.1.7 ส่งมอบสำเนา EIA และ ER ฉบับสมบูรณ์ และฉบับปิดระยะก่อสร้างของโครงการท่อส่งก๊าซธรรมชาติ และโครงการอื่น ๆ ที่ได้รับโอนกรรมสิทธิ์ท่อส่งก๊าซธรรมชาติจากลูกค้าสายงานระบบท่อจัดจำหน่ายก๊าซธรรมชาติ ให้แก่ ปว.บสค.</p> <p>6.1.8 ส่งมอบสำเนาหนังสือรับโอนโครงการท่อส่งก๊าซธรรมชาติ และโครงการ</p>	

ผู้ที่เกี่ยวข้อง	ขั้นตอนการดำเนินงาน	เอกสารที่เกี่ยวข้อง
	<p>อื่น ๆ ที่รับโอนจากลูกค้าสายงานระบบท่อจัดจำหน่ายก๊าซธรรมชาติ ให้แก่ ปว.บสศ.</p> <p>6.1.9 อพเคตสถานภาพโครงการที่ต้องจัดทำรายงานผลการปฏิบัติตามมาตรการด้านสิ่งแวดล้อมในระยะดำเนินการ ให้แก่ ปว.บสศ. ประจำปี</p>	
วม.บกก.	<p>6.1.10 ส่งมอบสำเนา EIA และ ER ฉบับสมบูรณ์ และฉบับปิดระยะก่อสร้างของโครงการท่อส่งก๊าซธรรมชาติ และโครงการอื่น ๆ ที่ได้รับโอนกรรมสิทธิ์ท่อส่งก๊าซธรรมชาติจากลูกค้าสายงานก๊าซธรรมชาติสำหรับยานยนต์ ให้แก่ ปว.บสศ.</p> <p>6.1.11 ส่งมอบสำเนาหนังสือรับโอนโครงการท่อส่งก๊าซธรรมชาติ และโครงการอื่น ๆ ที่รับโอนจากลูกค้าสายงานก๊าซธรรมชาติสำหรับยานยนต์ ให้แก่ ปว.บสศ.</p> <p>6.1.12 อพเคตสถานภาพโครงการที่ต้องจัดทำรายงานผลการปฏิบัติตามมาตรการด้านสิ่งแวดล้อมในระยะดำเนินการ ให้แก่ ปว.บสศ. ประจำปี</p>	
<p>6.2 การรวบรวมและจัดทำรายงานผลการปฏิบัติตามมาตรการป้องกันและแก้ไขผลกระทบสิ่งแวดล้อม และมาตรการติดตามตรวจสอบคุณภาพสิ่งแวดล้อม (ระยะดำเนินการ) (EIA Monitoring Report) และรายงานผลการปฏิบัติตามมาตรการป้องกันแก้ไข ลด ติดตาม และตรวจสอบผลกระทบสิ่งแวดล้อม ระบบการขนส่งก๊าซธรรมชาติทางท่อ (ระยะดำเนินการ) (ER Monitoring Report)</p>		
พนักงานบริหารสิ่งแวดล้อม ปว.	<p>6.2.1 จัดทำรายการเอกสารดังต่อไปนี้</p> <ol style="list-style-type: none"> <li>1) รวบรวมและอัปเดตรายชื่อโครงการแต่ละปี จากข้อ 6.1</li> <li>2) สรุปมาตรการป้องกันและแก้ไขผลกระทบสิ่งแวดล้อม และมาตรการติดตามตรวจสอบคุณภาพสิ่งแวดล้อม และมาตรการป้องกัน แก้ไข ลด ติดตาม และตรวจสอบผลกระทบสิ่งแวดล้อม ระบบการขนส่งก๊าซธรรมชาติทางท่อ (ระยะดำเนินการ) แยกตามเขตปฏิบัติการระบบท่อส่งก๊าซฯ แต่ละพื้นที่</li> <li>3) ตรวจสอบและสรุปงานที่ต้องจัดจ้างเพิ่มเติม เช่น รายงานผลการปฏิบัติตามมาตรการป้องกัน แก้ไข ลด ติดตาม และตรวจสอบผลกระทบสิ่งแวดล้อม ระบบการขนส่งก๊าซธรรมชาติทางท่อ (ระยะดำเนินการ) การตรวจวัดคุณภาพสิ่งแวดล้อม การสำรวจทัศนคติ และการสำรวจป่าไม้ เป็นต้น</li> </ol> <p>6.2.2 ส่งสรุปมาตรการในข้อ 6.2.1 หัวข้อที่ 2 ให้เขตปฏิบัติการระบบท่อส่งก๊าซฯ ที่รับผิดชอบรับทราบ</p> <p>6.2.3 จัดจ้างบริษัทที่ปรึกษา (3<sup>rd</sup> Party) ในกิจกรรมที่ ปตท. ไม่สามารถดำเนินการได้เอง เช่น</p> <ol style="list-style-type: none"> <li>1) จัดทำรายงานผลการปฏิบัติตามมาตรการป้องกัน แก้ไข ลด ติดตาม และตรวจสอบผลกระทบสิ่งแวดล้อม ระบบการขนส่งก๊าซธรรมชาติ</li> </ol>	



ผู้ที่เกี่ยวข้อง	ขั้นตอนการดำเนินงาน	เอกสารที่เกี่ยวข้อง
	<p>ทางท่อ (ระยะดำเนินการ) (ER Monitoring Report) โดยอ้างอิงตามประกาศกรมธุรกิจพลังงาน เรื่อง คุณสมบัติของผู้มีสิทธิจัดทำรายงาน และการออกไปรับรองให้เป็นผู้มีสิทธิจัดทำรายงานด้านสิ่งแวดล้อม และรายงานผลการปฏิบัติตามมาตรการป้องกัน แก้ไข ลด ติดตาม และตรวจสอบผลกระทบสิ่งแวดล้อม ระบบการขนส่งก๊าซธรรมชาติทางท่อ พ.ศ. 2557</p> <ol style="list-style-type: none"> <li>2) ตรวจวัดคุณภาพสิ่งแวดล้อม</li> <li>3) สำรวจทัศนคติ และสำรวจป่าไม้</li> <li>4) อื่น ๆ (ถ้ามี)</li> </ol>	
ตัวแทนเขต/ ตัวแทนหน่วยงานที่เกี่ยวข้อง	<p>6.2.4 ปฏิบัติตามมาตรการป้องกันและแก้ไขผลกระทบสิ่งแวดล้อม และมาตรการติดตามตรวจสอบคุณภาพสิ่งแวดล้อม (ระยะดำเนินการ) และมาตรการป้องกัน แก้ไข ลด ติดตาม และตรวจสอบผลกระทบสิ่งแวดล้อม ระบบการขนส่งก๊าซธรรมชาติทางท่อ (ระยะดำเนินการ) และส่งข้อมูลผลการปฏิบัติให้พนักงานบริหารสิ่งแวดล้อม ปว.</p>	
พนักงานบริหารสิ่งแวดล้อม ปว.	<p>6.2.5 รวบรวมและประเมินความสอดคล้องผลการปฏิบัติตามมาตรการป้องกันและแก้ไขผลกระทบสิ่งแวดล้อม (ระยะดำเนินการ) จากหน่วยงานที่เกี่ยวข้อง</p> <p>6.2.6 รวบรวม วิเคราะห์ผล การตรวจวัดคุณภาพสิ่งแวดล้อม สำรวจป่าไม้และสำรวจทัศนคติ จากบริษัทที่ปรึกษา (3<sup>rd</sup> Party) (ถ้ามี)</p> <p>6.2.7 ตรวจสอบและประเมินความสอดคล้องผลการปฏิบัติตามมาตรการป้องกัน แก้ไข ลด ติดตาม และตรวจสอบผลกระทบสิ่งแวดล้อม ระบบการขนส่งก๊าซธรรมชาติทางท่อ (ระยะดำเนินการ)</p> <p>6.2.8 หากพบความผิดปกติในรายการข้อ 6.2.5 – 6.2.7 ให้แจ้งกลับหน่วยงานที่รับผิดชอบรับทราบเพื่อแก้ไขและส่งกลับคืนตามลำดับ</p> <p>6.2.9 จัดทำรายงานผล ดังนี้</p> <ol style="list-style-type: none"> <li>1) รายงานผลการปฏิบัติตามมาตรการป้องกันและแก้ไขผลกระทบสิ่งแวดล้อม และมาตรการติดตามตรวจสอบคุณภาพสิ่งแวดล้อม (EIA Monitoring Report) จัดทำโดย ปว.บสศ.</li> <li>2) รายงานผลการปฏิบัติตามมาตรการป้องกัน แก้ไข ลด ติดตาม และตรวจสอบผลกระทบสิ่งแวดล้อม ระบบการขนส่งก๊าซธรรมชาติทางท่อ (ระยะดำเนินการ) (ER Monitoring Report) จัดทำโดยบริษัทที่ปรึกษา (3rd Party)</li> </ol> <p>6.2.10 ส่ง Draft EIA/ER Monitoring Report ให้ผู้รับผิดชอบพิจารณาทบทวนความครบถ้วนและถูกต้อง หากพบความผิดปกติให้ดำเนินการแก้ไข</p> <p>6.2.11 จัดพิมพ์ Final EIA Monitoring Report</p>	
6.3 การส่งมอบรายงานผลการปฏิบัติตามมาตรการฯ (Monitoring Report) ให้แก่หน่วยงานที่เกี่ยวข้อง		



ผู้ที่เกี่ยวข้อง	ขั้นตอนการดำเนินงาน	เอกสารที่เกี่ยวข้อง
พนักงานบริหาร สิ่งแวดล้อม ปว.	<p>6.3.1 จัดทำหนังสือจัดส่ง EIA/ER Monitoring Report ให้กับหน่วยงานที่เกี่ยวข้อง</p> <p>1) EIA Monitoring Report ส่งให้แก่ สกพ. และรพ. (ในรูปแบบเล่มรายงาน+CD) และสพ. (ในรูปแบบ Electronic File ผ่าน Website Smart EIA <a href="http://cia.onep.go.th/monitorlogin.php">http://cia.onep.go.th/monitorlogin.php</a>)</p> <p>2) ER Monitoring Report ส่งให้แก่ รพ. (ในรูปแบบเล่มรายงาน+CD)</p> <p>6.3.2 นำส่ง EIA Monitoring Report ส่งให้แก่ สกพ. รพ. และสพ. ตามรอบการส่งรายงาน ดังนี้</p> <p>1) รอบที่ 1 (มกราคม – มิถุนายน) ภายในวันที่ 31 กรกฎาคม ของทุกปี</p> <p>2) รอบที่ 2 (กรกฎาคม – ธันวาคม) ภายในวันที่ 31 มกราคม ของปีถัดไป</p> <p>6.3.3 นำส่ง ER Monitoring Report ให้แก่ รพ. ปีละ 1 ครั้ง ภายในวันที่ 31 สิงหาคม ของทุกปี (*นำส่งรายงานฯ ระยะดำเนินการฉบับแรก หลังจากโครงการได้รับใบอนุญาตฯ ไม่น้อยกว่า 12 เดือน แต่ไม่เกิน 14 เดือน หลังจากนั้นปรับเป็นรอบการส่งรายงานพร้อมกับฉบับอื่นในเดือนสิงหาคม)</p> <p>6.3.4 เก็บบันทึกหนังสือจัดส่งที่เจ้าหน้าที่ของหน่วยงานที่เกี่ยวข้องลงนามรับเอกสารแล้ว</p>	
ตัวแทนเขต ผก. กจ. ผนค. วม.บกก. และบส.กตค.	6.3.5 สามารถคืนหารายงาน EIA/ER Monitoring Report และหนังสือจัดส่งที่เจ้าหน้าที่ของหน่วยงานที่เกี่ยวข้องลงนามรับเอกสารแล้วได้ใน Server TSO-EIA	
<b>6.4 การสรุปผลการปฏิบัติตามมาตรการฯ (Monitoring Report)</b>		
ตัวแทนเขต	6.4.1 สรุปผลการปฏิบัติตามมาตรการฯ และนำเสนอข้อมูลในที่ประชุม QSHEMC ของเขต ตามขั้นตอนการปฏิบัติงานที่ระบุไว้ใน P-ผทต.-0008 กรณีที่พบการปฏิบัติที่ไม่สอดคล้องกับมาตรการฯ หรือผลการติดตามตรวจสอบคุณภาพสิ่งแวดล้อมไม่สอดคล้องกับกฎหมายหรือข้อกำหนดอื่น ๆ ที่เกี่ยวข้อง ให้ดำเนินการตาม P-ผทต.-0006 เรื่อง การควบคุมภายใน การแก้ไข ป้องกัน และพัฒนาอย่างต่อเนื่อง	P-ผทต.-0008 P-ผทต.-0006
คณะกรรมการ QSHEMC	6.4.2 พิจารณาผลการประเมินความสอดคล้องของเขต เพื่อหาแนวทางในการปรับปรุงการดำเนินงาน	
ผจ.ปว.	6.4.3 สรุปผลการปฏิบัติตามมาตรการฯ และนำเสนอข้อมูลในที่ประชุม TSOMC ตามขั้นตอนการปฏิบัติงานที่ระบุไว้ใน P-ผทต.-0008 กรณีที่พบการปฏิบัติที่ไม่สอดคล้องกับมาตรการฯ หรือผลการติดตามตรวจสอบคุณภาพสิ่งแวดล้อมไม่สอดคล้องกับกฎหมายหรือข้อกำหนดอื่น ๆ ที่เกี่ยวข้อง ให้ดำเนินการตาม P-ผทต.-0006 เรื่อง การควบคุมภายใน การแก้ไข ป้องกัน และพัฒนาอย่างต่อเนื่อง	P-ผทต.-0008 P-ผทต.-0006

ผู้ที่เกี่ยวข้อง	ขั้นตอนการดำเนินงาน	เอกสารที่เกี่ยวข้อง
คณะกรรมการ TSOMC	6.4.4 พิจารณาผลการประเมินความสอดคล้องของสายงานฯ เพื่อหาแนวทางในการปรับปรุงการดำเนินงาน	

**ส่วนที่ 7 ตัวชี้วัด (Key Performance Indicator : KPI) ของกระบวนการทำงานที่สำคัญ (Core Process)**

ลำดับ	ตัววัดความสำเร็จ (PI)	สถานะ (Related)	ค่าเป้าหมาย (Target)
1	ปฏิบัติตามมาตรการ และจัดส่งรายงานผลการปฏิบัติตามมาตรการสิ่งแวดล้อมให้หน่วยงานราชการ ได้แก่ สกพ. รพ. และ สผ.	บังคับเกี่ยวข้อง	ครบถ้วนตามเวลาที่กำหนด 100%

**ส่วนที่ 8 ภาคผนวก**

ไม่มี